

Populärversion av Leader Östra Skånes

# STRATEGI 2023-2027



 LEADER  
Östra Skåne



Medfinansieras av  
Europeiska unionen

## INNEHÅLLSFÖRTECKNING

Inledning	3
Summary in english	4
Bakgrund	5
Utvecklingsområdet	7
Vision, övergripande principer och mål	18
Insatsområden	21
Indikatorer och målvärden	23

## INLEDNING

Detta är en nedkortad version av Leader Östra Skånes lokala utvecklingsstrategi som riktar sig främst till sökande och andra intresserade. De avsnitt eller stycken som strukits i denna version är främst information som riktar sig till Jordbruksverket för att de ska kunna bedöma organisationens kapacitet att bedriva ett leaderområde.

### Landsbygdsutveckling genom Leader

Denna strategi bidrar till utveckling av den lokala landsbygden genom leadermetoden. Lokalsamhället har varit delaktiga i framtagandet och strategin genomförs i samverkan mellan privata, ideella och offentliga aktörer. Leader är ett verktyg för landsbygdsutveckling inom EU och Sverige, därmed bidrar strategin även till den regionala och nationella landsbygdsutvecklingen.

Strategin utgår ifrån det lokala perspektivet där analys av områdets utvecklingsbehov och möjligheter samt samordning med andra handlingsplaner och utvecklingsstrategier i området ligger till grund för strategins mål och insatsområden. Eftersom Leader finansieras av stöd från EU genom Europeiska jordbruksfonden för landsbygdsutveckling är målen i strategin också utformade att rymmas inom målen för EU:s gemensamma jordbrukspolitik.

Urvalskriterier och processer för projekturval är utformade att stödja strategins mål och insatsområden. På så sätt bidrar alla projekt som prioriteras genom denna strategi både till den lokala utvecklingen av området och till målen för EU:s gemensamma jordbrukspolitik.

*Vi tror att de som bor och verkar på en plats också vet bäst hur den platsen bör utvecklas.*

## SUMMARY IN ENGLISH

### **Östra Skåne – where people and ideas create a vibrant countryside.**

*Encounters between people create a hotbed for new ideas and creative solutions which are significant for the attractiveness and growth of communities in eastern Skåne. Working together we contribute to a vibrant and sustainable countryside where everyone finds his/her place and participation and pride are strong. We strive for a sustainable community now and for coming generations.*

Leader Östra (eastern) Skåne is a diverse part of Skåne and includes nine municipalities: Bromölla, Hässleholm, Kristianstad, Osby, Perstorp, Simrishamn, Tomelilla, Ystad and Östra Göinge. The area is one of Skåne's most pronounced rural areas where the concept of small-scale is prominent.

Leader Östra Skåne has identified five overall goals which are deemed of importance in achieving the vision of a vibrant countryside:

1. Increased site attractiveness
2. Enhanced idea power
3. Increased growth and employment
4. Increased knowledge and more smart solutions for better environment and climate
5. Stronger participation and sense of belonging

Three focus areas are coupled to these goals, the most important tool in order to prioritize the work in Leader Östra Skåne. The focus areas which will drive the work forward toward the goals and vision are:

1. Site/location development, pride and participation
2. Competitiveness and competence
3. Green transformation

The strategy shall serve as a steering document for the Local Action Group with selections of applications, partnerships, communication and the follow-up work that will be carried out continuously to secure that the stated goals are reached. The strategy is produced with broad cooperation and in dialogue with public, private and volunteer sectors. Care has been taken to consider other strategies and plans.

The work in Leader Östra Skåne shall feature flexibility and compliance. The work shall be reaching out to harness ideas and the office staff will be supporting the project owners in the application and implementation of their project. The board members are good ambassadors for the area's work and for the working method of Leader. Cooperation with other development actors will help us to reach the effects of synergy and coordination.

## BAKGRUND

Vid uppstarten av arbetet med en ny strategi var utgångspunkten nedanstående tre leaderområden, som samtliga verkat sedan 2008 och som då omfattades av följande tio kommuner:

Skånes Ess: Bromölla, Kristianstad, Osby och Östra Göinge

Leader LAG PH: Perstorp och Hässleholm

LEADER Sydöstra Skåne: Tomelilla, Simrishamn, Ystad och Sjöbo (som, efter december 2022, valde att inte ingå i det framtida området).

I arbetet, som samtliga tre områden startade upp hösten 2020, ingick att formera olika arbetsgrupper, såsom en framtidsgrupp och en ung fokusgrupp, med bred kompetens, erfarenhet från tidigare programperioder och representation från samtliga sektorer.

De tre områdena genomförde SWOT-analyser, omvärldsanalyser, enkäter, avstämningar mot andra strategier och planer samt dialog med aktörerna bakom dessa. Styrelserna, allmänheten och de tre sektorerna gavs möjlighet att komma med synpunkter inför och under arbetet i respektive område.

Under det första kvartalet av 2021 fördes en dialog om sammanslagning av leaderområden i Skåne utifrån tydliga rekommendationer från Jordbruksverket. Efter diskussioner med kommunerna såg de tre områdena förutsättningar för att verka som ett nytt leaderområde – Leader Östra Skåne – under perioden 2023–2027.

I maj 2021 inleddes det gemensamma arbetet med deltagare från respektive områdes arbetsgrupper, anställd personal samt en konsulterad processledare. En gemensam tids- och handlingsplan togs fram för att bearbeta det omfattande underlaget från de tre ursprungsområdena. En organisationsgrupp fick i uppdrag att ta fram förslag på en ny organisation.

Efter en målverkstad enades man om det nya områdets gemensamma behov och utvecklingsområden samt förslag på vision, mål och insatsområden.

Delar av den lokala utvecklingsstrategin skickades i juli på synpunktsförfarande till dem som deltagit i workshoppar samt övriga intressenter. Den publicerades även offentligt på områdenas webbplatser. Strategin omarbetades därefter med hänsyn till inkomna synpunkter och skickades in till Jordbruksverket i oktober 2021.

Partnerskapet bakom strategins framtagning består, utöver de tre LAG, av utvecklingsaktörer inom det geografiska området. Dessa är de nio kommunerna i området, LRF Skåne, Hushållningssällskapet Skåne, Högskolan Kristianstad, Krinova Incubator & Science Park, EU-kontoret Skåne Nordost, Europa Direkt Sydsåne, Länsstyrelsen Skåne, Region Skåne, Biosfärområde Kristianstads Vattenrike, Hela Sverige ska leva Skåne, Skånes Bygdegårdsdistrikt och Skånes hembygdsförbund, RF-SISU Skåne, samarbetskommittéerna Skåne Nordost och Sydöstra Skåne samt Marint centrum.

Leader Östra Skåne fick startbesked från Jordbruksverket den 7 februari 2023.



*Delar av arbetsgrupperna som träffades i Skepparslöv i juni 2021 för gemensam målverkstad.*

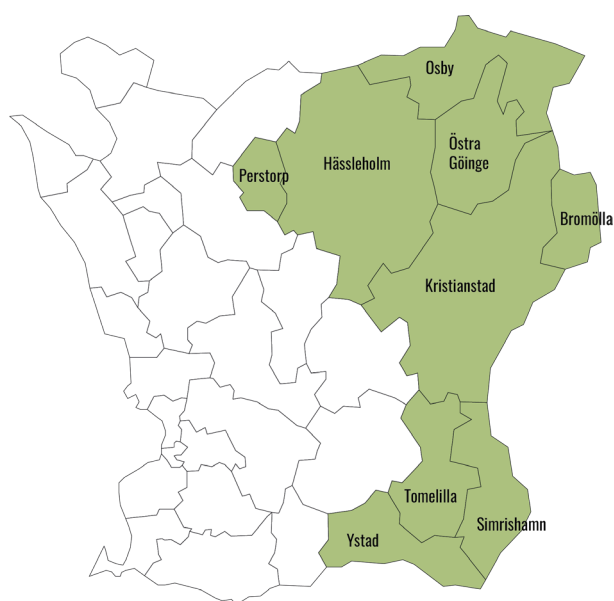
# UTVECKLINGSOMRÅDET

## Tabell med statistik

Ämnesområde	Variabel	Värde	
Områdets storlek	Antal invånare	211 307 invånare	
	Storlek i km <sup>2</sup>	5 241,482 km <sup>2</sup>	
	Invånare per km <sup>2</sup>	40,3	
Befolkningsstruktur	Andel av befolkningen som är utrikesfödd	15 % (0,15)	
	Andel av befolkningen i intervallerna (%):	Kvinnor	Män
	0–15 år	9 % (0,09)	9 % (0,09)
	16–24 år	4 % (0,04)	5 % (0,05)
	25–44 år	11 % (0,11)	11 % (0,11)
	45–64 år	13 % (0,13)	13 % (0,13)
	65+ år	13 % (0,13)	12 % (0,12)

## Områdesbeskrivning

### Områdets avgränsning



Östra Skåne är en mångfacetterad del av Skåne. I norr gränsar området till Småland och Blekinge. I väst tangeras både andra skånska landsbygdskommuner samt storstadsområdena på den skånska västkusten. Havet utgör en naturlig gräns i öst och syd i form av Hanöbukten och Östersjön.

Inom området finns en tradition av samarbeten över kommungränserna. Bland annat i kommunsamarbetet Skåne Nordost och Sydöstra Skånes samarbetskommitté (SÖSK) samt i olika projekt. Det finns även en samhörighet sedan tidigare, då åtta av kommunerna (ej Ystad) tillsammans med ytterligare fem kommuner utanför området utgjorde Kristianstad län fram till 1996.

Kommunerna som ingår i området har många likheter och förbinds dels genom sin landsbygdsprägel, dels genom det dominerande småföretagandet och småskaligheten.

## Landskapet

Sydsvenska höglandets skogsbygd med barrskogar och mossar i norr övergår i syd i småskalig odlingsbygd, naturbetesmarker, kuperat och mosaikartat landskap, dalgångar, lummiga ädellövskogar och slättbygder. Här hittas våtmarker och strandängar, sjöar och vattendrag. Slätterna nyttjas för rationellt jordbruk och erbjuder vyer över vida sädes- och rapsfält. Östra Skåne har också omfattande grönsaks-, frukt- och bärödlingar.

Förhistoriska lämningar, såsom hällkistor, hällristningar, stenrösen och stensättningar, samt skansar och försvarsanläggningar från 1600-talets snapphanestrider, vittnar om områdets långa kulturhistoria.

Kuststräckan i nordost möter Blekinge med stenbunden skärgårdsnatur för att söderut övergå till milslånga, vita sandstränder med ålbodar och kust- och fiskesamhällen.

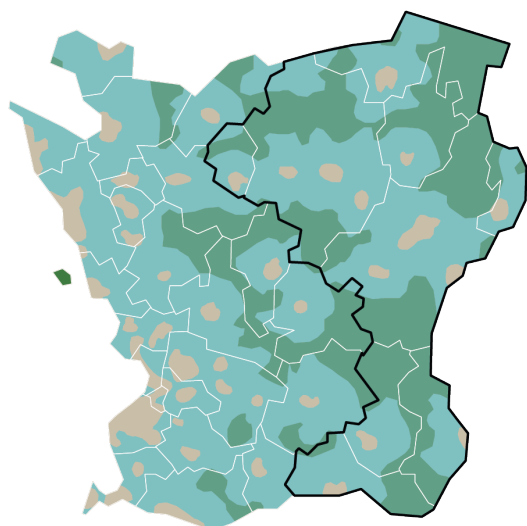
De skånska kuststräckorna och dess låglänta landskap är utpekade som riskzon för översvämningar på grund av klimatförändringar som medför höjd havsnivå och kraftiga skyfall. Därutöver utgör värmeböljor och torka ett hot mot hälsa och dricksvattenförsörjning. Det påverkar även jordbruket och naturmiljön.

I området finns Skånes enda kulturresevat, Örnanäs; nationalparken Stenshuvud; över 150 naturreservat och även Natura 2000-områden; djur- och växtskyddsområden samt andra biotopskyddsområden. Här finns också Sveriges första biosfärområde, Kristianstads Vattenrike.

Närheten till naturen och naturupplevelser värderas högt av befolkningen. Här finns en stor variation av natur- och kulturmiljöer och därmed också en stor biologisk mångfald.

## Ortsstruktur

### Definition oberoende av kommungränser, Region Skåne 2016



Skåne delas in i följande zoner:

- Stad >3000 invånare
- Stadsnära landsbygd >15 min med bil till stad
- Landsbygd 15-45 min med bil till stad
- Glesbygd >45 min med bil till stad, i Skåne endast öarna

Källa: Tillväxtverket

Östra Skåne karaktäriseras av landsbygd och stadsnära landsbygd. Även om Skåne är den mest tätbefolkade regionen i Sverige med 127 invånare per kvadratkilometer år 2020, är de östra kommunerna glesbefolkade med endast 23–87 invånare per kvadratkilometer.

En del orter har vuxit fram eller särpräglats genom verksamheter inom exempelvis tillverkningsindustri, stenindustri och turism.

Flera orter i området har framgångsrikt arbetat med byutveckling för att få en levande och attraktiv by och för att hitta kreativa lösningar på lokala utmaningar.

### Infrastruktur

Bredbandstillgång är viktigt för områdets utveckling. Målet att 95 % av Skånes hushåll och offentliga verksamheter år 2020 skulle ha möjlighet att ansluta sig till bredband med en kapacitet av minst 100 Mbit/s har inte uppnåtts. Totalt ligger områdets bredbandsanslutning på strax över 80 % i snitt, men landsbygden släpar efter. I Perstorp är exempelvis endast 2 % av landsbygden ansluten.

Lite över hälften av befolkningen bor i kollektivtrafiknära läge. Utpendlingen från området är större än inpendlingen. Tåg och bussar skapar pendlingsmöjligheter inom området samt till arbetsmarknaderna utanför området i Malmö, Lund, Köpenhamn, Småland och Blekinge – åtminstone för dem som bor i centralorterna. När man kommer ut på landsbygden är kollektivtrafiken, med sina begränsningar i sträckor och avgångstider, sällan ett bra alternativ. Framför allt inte för dem som har störst behov av den, vilket främst är de som inte kan eller får köra bil, exempelvis unga och äldre.

Ystads hamn är en av Sveriges största färjehamnar med trafik till Bornholm, Polen och Tyskland. Åhus hamn är en betydande bulk- och containerhamn. I östra Skåne finns även flera småbåts- och fiskehamnar.

I området finns en flygplats, Kristianstad Österlen Airport, och inom nära avstånd finns även flygplatser i Ronneby, Ängelholm, Malmö och Köpenhamn.

### Service

Sedan mitten av 1990-talet har antalet mindre butiker minskat såväl i tätorter som på landsbygden i Skåne. Antalet orter med fler än en butik minskar för varje år, och medelavståndet till dagligvarubutik för östra Skånes kommuner är högre än snittet för hela Skåne.

Även avståndet till dagkassehantering är längre än genomsnittet för Skåne i flertalet kommuner. Däremot har man relativt god tillgänglighet till post- och pakettjänster.

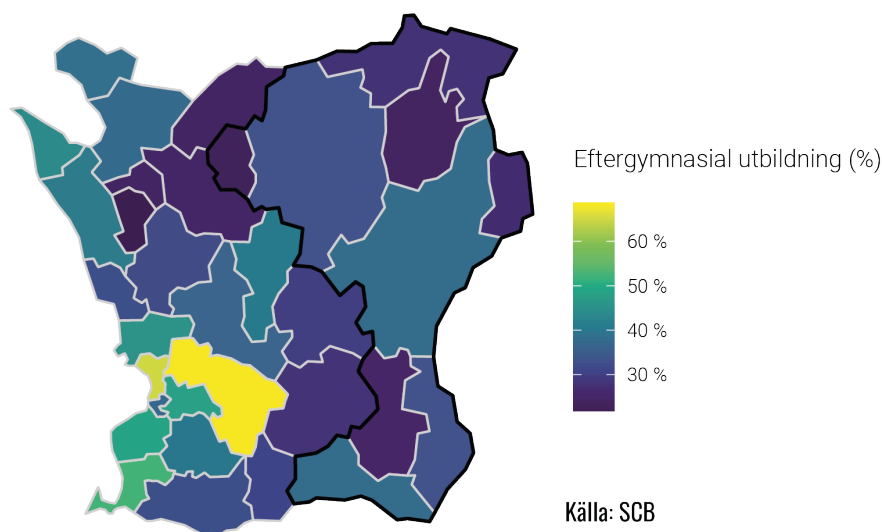
## Demografi

I området bor idag totalt 211 307 invånare. Befolkningstillväxten i östra Skåne är låg (0,12 %), vilket är svagare än i riket (0,5 %). Invandringen under flyktingvågen 2015 har delvis bidragit till tillväxten.

Befolkningen i området blir allt äldre och den demografiska försörjningskvoten är hög, nästan 20 % högre än i resten av Skåne och riket.

## Utbildning

### Andel av befolkningen med eftergymnasial utbildning 20-64 år, 2020



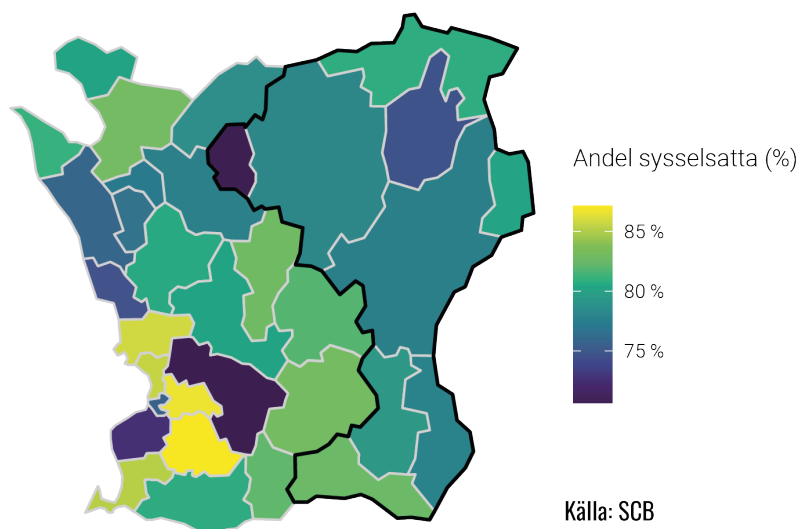
Utbildningsnivån är lägre än i övriga Skåne och riket. Cirka 30 % färre har en eftergymnasial utbildning och endast 18,2 % har en högre utbildning. Statistiken visar att det oftast är kvinnor, nästan sju av tio, som har denna högre utbildningsnivå.

I östra Skåne finns det dock goda möjligheter till studier och utbildning med totalt 25 gymnasieskolor, av dessa har åtta även gymnasiesärskola. Det finns tre naturbruksgymnasier och fem folkhögskolor. Kommunal vuxenutbildning (Komvux), svenska för invandrare (SFI) samt särskild utbildning för vuxna med funktionsnedsättningar finns att tillgå i samtliga kommuner.

För högre utbildning och forskning finns Högskolan Kristianstad och en rad yrkeshögskolor. Sveriges Lantbruksuniversitet (SLU) har ett centrum för svensk förädling och forskning om frukt och bär i Balsgård, utanför Kristianstad, som dock är under avveckling. På pendlingsavstånd finns också universitet i Lund, Malmö och Växjö. På Marint centrum finns en nystartad forsknings- och innovationsmiljö för Hanöbukten som drivs genom ett samarbete mellan Lunds universitet, Simrishamns kommun och Region Skåne. Krinova Incubator & Science Park i Kristianstad har livsmedel som profilområde och erbjuder innovations- och utvecklingsstöd till företag. I sydöstra Skåne utgör Innovationscenter för landsbygden ett nav för landsbygdsföretagare.

## Sysselsättning

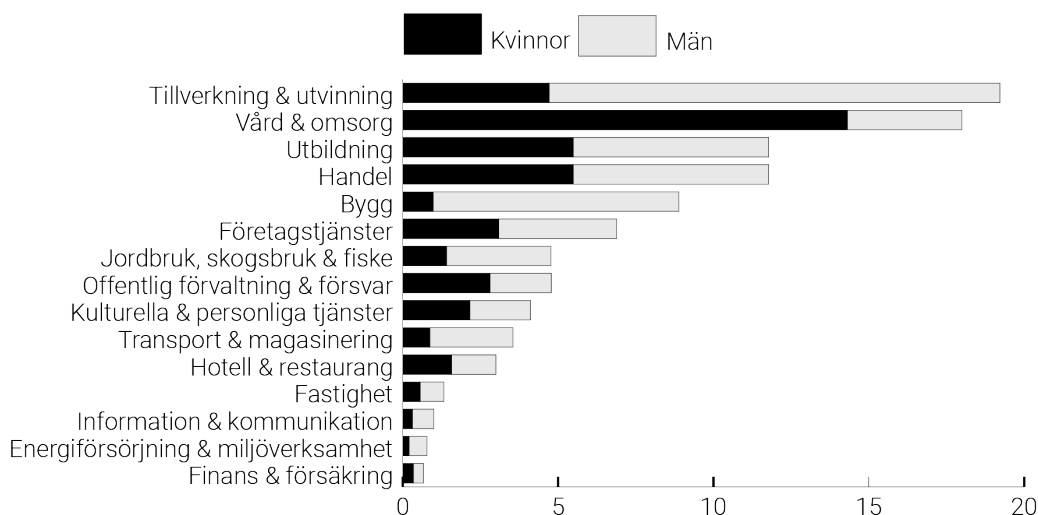
### Andel sysselsatta av befolkningen 20–64 år, 2019



Arbetslösheten i området är i snitt 8,7 %, vilket är 2,3 % högre än i övriga riket. Det beror delvis på områdets låga utbildningsnivå. Av de lågutbildade är mer än en sjättedel långtidsarbetslösa, och ungdomsarbetslösheten är stor. Generellt har arbetslösheten i området ökat de senaste tre åren.

Andelen förvärvsarbetande är 77,5 %. Störst del av de som är sysselsatta finner man inom branscherna tillverkning och utvinning samt vård och omsorg.

### Andel anställda per bransch (%)



Majoriteten av de sysselsatta på landsbygden arbetar i tätorter eller städer, vilket gör samspelet mellan stad och land viktigt.

## Näringsliv

Området domineras av små och medelstora företag med ett fåtal riktigt stora arbetsgivare. Endast 2,4 % av företagen har mer än 250 anställda, medan 92 %

av företagen har mellan 0 och 9 anställda. Idéburen sektor glöms ofta bort i sammanhanget, men den är en stor arbetsgivare.

Områdets näringsliv präglas av såväl tradition som förnyelse. Nyetableringen av företag under de senaste åren har ökat, och är nu högre jämfört med i övriga riket. Bland företagen i området representeras 16 % av kvinnliga företagsledare.

Medelåldern bland företagarna är hög (53 år) och 16 % av företagarna idag är över 65 år. En majoritet av 1 100 tillfrågade företagare uppger att ett ägarbyte är svårt.

Kompetensförsörjning är en utmaning för näringslivet. År 2021 uppgav 33 % av företagarna att det är svårt att finna lämplig arbetskraft. Gymnasie- och högskoleutbildningar med låg relevans för näringslivet är en av förklaringarna, låga utbildningsnivåer en annan. Det finns dock troligen en mängd icke-validerad kompetens bland till exempel utrikesfödda.

Utmaningen med elförsörjningen i Skåne skapar risker för kapacitetsbrist, vilket påverkar företagets tillväxtpotentialer.

### Kultur och fritid

Östra Skåne präglas av ett rikt föreningsliv med ca 3000 ideella föreningar, enligt en kartläggning från 2015 av nätverket Idéburen sektor Skåne. Ser man till samtliga juridiska personer inom idéburen verksamhet uppgår antalet till 5 302, och där ingår bland annat stiftelser, kooperativ, ekonomiska föreningar och bostadsrättsföreningar. Sedan undersökningen genomfördes beräknas sektorn ha växt ytterligare med cirka 16 %. Områdets 551 idrottsföreningar är viktiga på flera sätt. De bidrar inte bara till ökad folkhälsa, utan erbjuder också viktiga mötesplatser som skapar gemenskap och känsla av delaktighet.

I samtliga SWOT-analyser framkommer upplevelsen av att föreningarna har en stor utmaning när det gäller långsiktig förnying, något som på sikt riskerar att minska engagemangsnivån.

Efterfrågan på lokala mötesplatser är stor i hela östra Skåne. I områdets större tätorter finns det något slags kulturhus med bibliotek och lokaler för verksamheter. Sådana lokaler saknas dock ofta på mindre orter och på landsbygden. I SWOT-analyserna framkommer att det finns en särskild efterfrågan på mötesplatser för barn och ungdomar, främst utanför tätorterna.

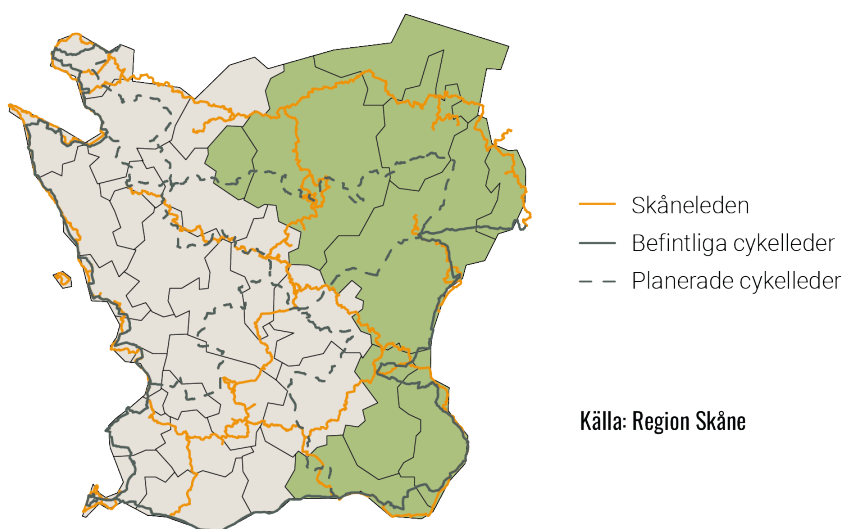
Kulturlivet har en stor mångfald. Det finns en uppsjö av både större och mindre konsthallar och gallerier där det arrangeras välbesökta konstrundor. Området har även många besöksmål och museer, en del mycket unika och specifika.

Scen- och teaterlokalerna är av många olika slag, från två av Sveriges äldsta och vackraste teatrar i Kristianstad och Ystad till moderna, topputrustade och tillgänglighetsanpassade scener på Kulturhuset i Hässleholm. I Ystad återfinns Skandinaviens största filmstudio.

Östra Skåne erbjuder också en kreativ och lockande matscen med många lokala hantverksprodukter till både förtäring och försäljning. Det finns mängder av gårdsbutiker, caféer och restauranger, och producenterna går ofta samman för att arrangera välbesökta evenemang, såsom matmarknader och matrundor. Uppskattade REKO-ringar erbjuder möten mellan producent och konsument.

Rekreationsmöjligheterna är stora, till exempel i form av leder som Skåneleden och olika cykelleder. Tillgången till naturupplevelser är god.

#### Skåneleden samt befintliga och planerade cykelleder, 2021



#### Livskvalitet

I SWOT-analyserna framkommer många positiva anledningar till att man har valt att bosätta sig i östra Skåne. Återkommande över hela det geografiska området är variationen av boendetyper, närheten till både natur- och kulturmiljöer och större städer, det rika föreningslivet, det kulturella kapitalet, lugnet, sammanhållningen och maten.

Vad gäller svagheter för området finns det också några återkommande synpunkter: bristen på lokaler och mötesplatser, en otillräcklig infrastruktur på landsbygden, ojämn utbildningsnivå, ett minskat allemansvett med mer nedskräpning i naturen och ökad polarisering.

Invånarna i östra Skåne lever och verkar i viss mån åtskilda från varandra beroende av utbildning, inkomstgrupp, ålder och etnicitet. I SWOT-analyserna går det att spåra en frustration över den potential som går till spillo och det främlingskap och den fientlighet som följer av segregationen.

## Behov och utvecklingsmöjligheter

I analyserna av det flertalet SWOT:ar som genomförts och i en sammanvägning med omvärldsanalyser, intressentdialoger samt övriga planer och strategier för området, framträder ett antal behov och utvecklingsområden.

### Platsattraktivitet och engagemang

Östra Skåne präglas av flerkärnighet i form av många små och större levande tätorter. Närheten mellan staden och landsbygden är både en styrka och ett hot, där en möjlighet ligger i landsbygdens förmåga att attrahera boende och besökare. Geografiska avstånd förutspås ha allt mindre betydelse efter pandemin, där ökat nyttjande av digital teknik skapat möjligheter för boende och nya inflyttare som har jobbet lite längre bort. Detta förstärks av det nya flyttmönstret från storstaden till landsbygden, eftersom östra Skåne kan erbjuda närhet och lugn samtidigt som det finns identifierade behov av utveckling av service, fiber samt nätverk för samskapande och innovation.

Samtidigt finns en utmaning i demografin, eftersom andelen äldre ökar. Att behålla och locka yngre är viktigt för såväl områdets utveckling som dess skattekraft.

Besöksnäringen belyser att ”att uppleva det lilla”, i form av småskalighet och autenticitet, har ökat under pandemin. Detta är en styrka området har, och en utveckling av detta ökar attraktiviteten för besökare. Naturen nämns som en tillgång i alla analyser. Variationen av naturtyper i kombination med närheten till storstäder är unik och en potentiell möjlighet för både besöksnäringen och inflyttningen. Samtidigt uttrycks en oro för att attraktiva platser kan överutnyttjas, varför en utveckling av exempelvis hållbara naturupplevelser kräver ökad kunskap och nya produkter och tjänster.

Utifrån forskning från Högskolan Kristianstad, upplevs en plats som attraktiv om samskapandet av värden är hög. Attraktivitet är nära kopplat till engagemang, och arbetet med båda ses som en viktig förutsättning för områdets utveckling. Engagemanget från enskilda eldsjälur, föreningar och företagare är en styrka som ger området en familjär karaktär. I samtliga SWOT:ar nämns ett rikt föreningsliv som en av styrkorna, eftersom det skapar en aktiv bykänsla. Samtidigt finns en oro för förmågan att behålla invånarnas engagemang. Att stödja aktiva byar som vill utveckla sin lokala plats är en förutsättning för ett starkt östra Skåne. Detta stöds även av målen i den regionala utvecklingsstrategin för Skåne.

## Idékraft och innovationer

Stor idékraft hos alla åldrar är något som framhålls som en styrka i östra Skåne. Med viktiga stödfunktioner, exempelvis Krinova Incubator & Science Park och Innovationscenter för landsbygden, finns goda förutsättningar för ökad innovation, vilket också är utpekad som en förutsättning för tillväxt i Skåne. SWOT-analyserna visar även på en hunger efter detta, samtidigt som kunskapen kring hur man arbetar innovationsfrämjande bedöms som låg.

Merparten av företagen är fåmansföretag, vilket uttrycks ha gett dem en ”förmåga att klara sig själva”, samtidigt som det finns en potential i ökad samverkan och tillväxt som grund för fler arbetstillfällen. Utifrån forskningsresultatet att de flesta företagare hämtar nya idéer inom det egna företaget eller via andra företag, är samverkan och samarbeten viktiga för områdets idékraft och innovationsförmåga. Detta har också företagarna uttryckt i SWOT-arbetet.

Idékraft och innovation skapas även inom den idéburna och ideella sektorn och genom korskopplingar mellan det offentliga, det privata och det ideella. I analyserna ses behov av att hitta nya vägar för samskapande mellan dessa. Detta knyter även an till Smart Villages, där platsspecifika förutsättningar och behov kopplas ihop med teknik, människor och idéer. Även för miljö- och klimatfrågor finns behov av samverkan för idékraft och innovation.

## Tillväxt och sysselsättning

Med en bas i små och medelstora företag har östra Skåne ett starkt näringsliv som visat sig klara lågkonjunkturer bättre än exempelvis Malmöområdet. Samtidigt som det finns tradition och historia, vittnar företagen om att kompetensförsörjningen utgör ett hinder för tillväxt, då behovet av högre kompetens eller spetskompetens ökar hos vissa företag. För ungdomar innebär en lägre utbildningsnivå sämre konkurrenskraft på arbetsmarknaden.

Området präglas fortfarande av sin historia i de gröna näringarna och industrin, men behöver hänga med i den omvandling som pågår till att omfatta fler tjänsteföretag. Kompetensutveckling och kompetensutbyten mellan företag, organisationer och akademi ses som viktiga faktorer för detta.

I hela östra Skåne finns en växande besöksnäring och det senaste årets pandemi har varit till områdets fördel. Det beror på att området erbjuder stora möjligheter till rekreation och naturupplevelser, vilket har efterfrågats under pandemin. Besöksnäringen har haft, och bedöms fortsätta ha, betydelse för den lokala ekonomin och sysselsättningen. Inte minst för de unga, eftersom besöksnäringen erbjuder viktiga jobb. Trendspaning säger dessutom att upplevelser blir allt viktigare för ekonomin.

I och med närheten mellan tillväxtkärnor, i östra Skåne och i Skåne som helhet, bedöms det finnas stor potential i utbytet mellan stad och land. Det glöms ofta bort att ta utgångspunkt i landsbygdens erbjudanden till staden. De små och medelstora företagen inom de olika branscher som finns representerade på östra Skånes landsbygd, kan ges tillväxtmöjligheter genom kompetensutbyten, nya affärslösningar och mötesplatser för affärsrelationer.

### En god miljö och klimat

Östra Skåne har flera goda förutsättningar för god miljö och klimat, såsom småskalighet, relativt väl utbyggd kollektivtrafik och närhet till viss service. Utmaningen för att verkligen få en hållbar utveckling är dock tillräckligt engagemang, egenansvar och beteendeförändringar. SWOT-analyserna visar på behov av kompetensutveckling, samverkan och innovation för att främja miljö- och klimatarbete. Normer och beteenden är viktiga delar för att gå från ord till handling för att skapa smarta lösningar, något även FN:s klimatpanel understryker.

Kairos Future pekar i sin omvärldsanalys på det växande intresset för naturen och de gröna näringarnas produktion av mat, förnybar energi, träråvara och drivmedel samt deras bidrag till ökad biologisk mångfald. Med en stor andel gröna näringar och besöksnäringen som en växande bransch, finns också möjligheter för östra Skåne att vara en del av den trenden.

Det finns dock oro för målkonflikter. Till exempel har en önskan om ökad turism identifierats och samtidigt finns en rädsla för överbelastning av områdets besöksmål. Därför är hållbar besöksförvaltning, med fokus på att bruka, njuta och bevara, ett viktigt utvecklingsområde.

Leader Östra Skåne har alla förutsättningar för att bidra till det skånska miljömålsarbetet. Ökad kunskap i kombination med lokala miljöinsatser är definierat som en möjlig väg för att nå dit.

### Stolthet och delaktighet

Historien och kulturen är två viktiga särdrag för östra Skåne. Inom området finns spår från dinosauriernas tid sida vid sida med dagens moderna vardagsliv, vilket är både en styrka och en möjlighet. Det kulturella arvet är starkt och i området finns innovativa kulturella yttringar.

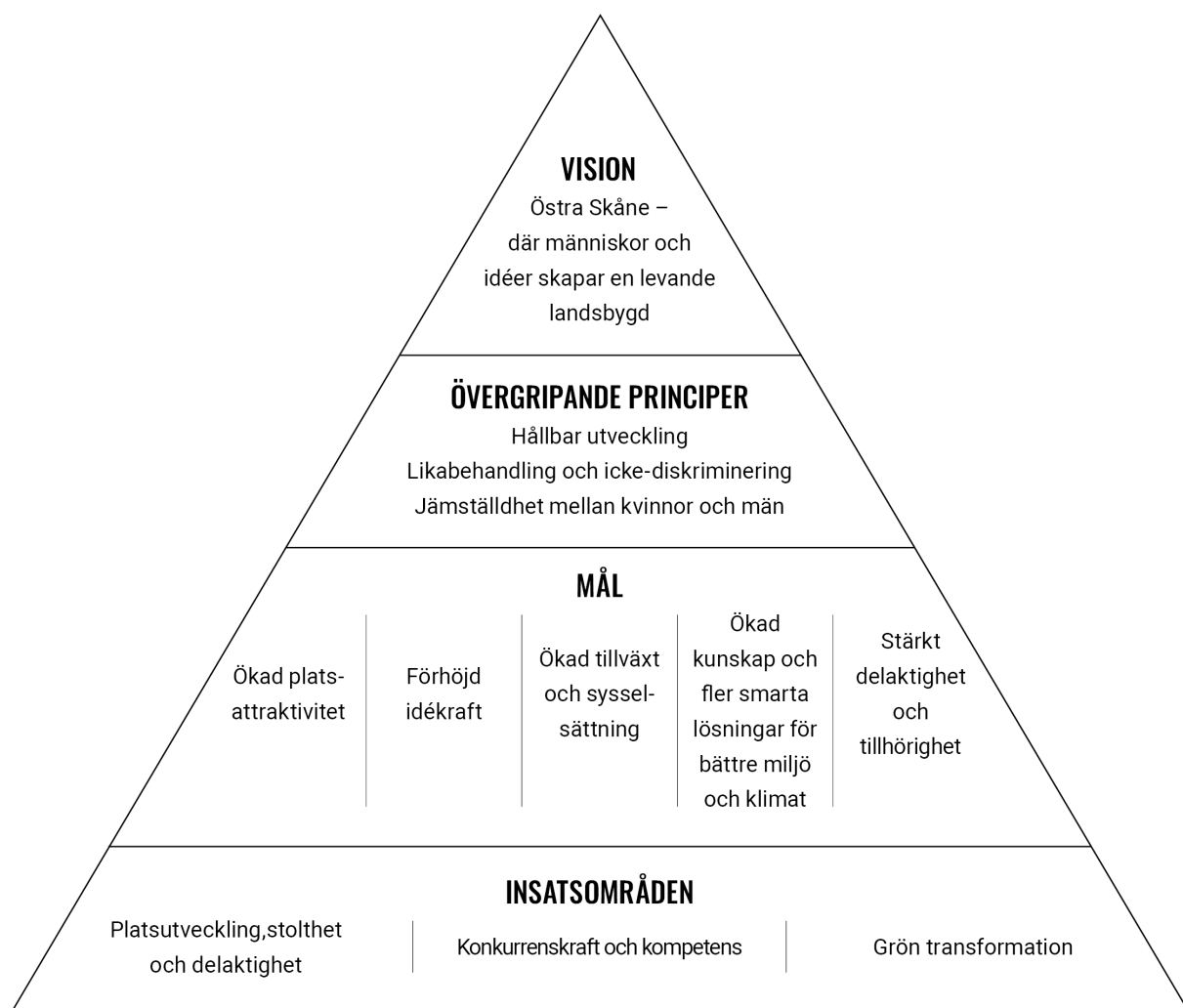
Delar av östra Skåne har en stark geografisk identitet som är känd långt utanför områdets gränser. Invånarna kan lätt dela med sig av områdets styrkor. Stark identitet är dock inte nödvändigtvis lika med stolthet. Nya initiativ kvävs ibland av låg självkänsla och för lite mod att testa nya saker. Detta upplevs begränsa tankarna kring vad området kan erbjuda.

Möjligheter finns att utifrån de identifierade styrkorna – geografisk identitet och stark bykänsla – skapa en ännu starkare vi-känsla som bidrar till att möta behovet av att inkludera fler. Detta skapar förutsättningar för att leverera värdeskapande insatser tillsammans. Att tro på och vara stolt över sin förmåga och sitt utbud är en förutsättning för framtidstro, livskvalitet och tillväxt. Detta ingår även i den regionala utvecklingsstrategins mål. Att ha en god lokalkännedom bidrar till allas förmåga att vara stolt ambassadör för platsen där man bor.

Östra Skåne har identifierat ett aktivt föreningsliv som en styrka. I mångt och mycket bär föreningslivet upp orters karaktär och utbud genom ideellt arbete, men också som arbetsgivare. Trenden att civilsamhället tar en större roll i samhällsutvecklingen och att nya samhällskontrakt skapas, ger möjligheter till utveckling som området vill ta vara på. Utmaningen ligger i hotet om vinkande intresse för att engagera sig ideellt samt utebliven förnyring av föreningslivet. Det bedöms finnas stor potential i att finna nya sätt att engagera sig och driva föreningslivet på, vilket kan öka känslan av delaktighet och faktiskt deltagande i området.

SWOT-analyserna visar på att det finns en efterfrågan och ett värde i utbytet mellan människor med olika bakgrund och över generationsgränser. Det finns även ett behov av fler inkluderande insatser för att öka stoltheten, delaktigheten och den upplevda tryggheten inom området.

# VISION, ÖVERGRIPANDE PRINCIPER OCH MÅL



## Vision

Östra Skåne – där människor och idéer skapar en levande landsbygd.

I Östra Skåne skapar möten mellan människor en grogrund för nya idéer och kreativa lösningar som är betydelsefulla för platsens attraktivitet och tillväxt. Tillsammans bidrar vi till en levande och hållbar landsbygd där alla hittar sin plats och där delaktigheten och stoltheten är stor. Ett hållbart samhälle nu och för kommande generationer.

## Tre övergripande principer

Vid såväl framtagandet av strategin som genomförandet och uppföljningen av den, utgår Leader Östra Skåne från de tre övergripande principer som gäller inom EU, nämligen:

1. Hållbar utveckling
2. Likabehandling och icke-diskriminering
3. Jämställdhet mellan kvinnor och män.

Leader Östra Skånes vision, mål och insatsområden går i linje med målet för hållbar utveckling, där de tre dimensionerna – ekologisk, social och ekonomisk hållbarhet – sammanstrålar.

De övergripande principerna ska vara integrerade i samtliga leaderprojekt. Frågor om hur projekten avser arbeta med de övergripande principerna ska uppmärksammas i projektansökan och tas i beaktning vid utformandet av villkor och urvalskriterier. Det ska finnas lättillgängligt stödmaterial för projektgrupperna, exempelvis checklistor för de tre principerna.

Projektgrupperna ska i sina slutrapporter redogöra för hur de har arbetat med de övergripande principerna och redovisa samarbetspartners och deltagare i projekten utifrån kön och ålder. Leaderkontoret ska kontinuerligt följa upp vem som får projektstöd och vem som drar nytta av projekten. Vid återkommande uppföljningar blir det möjligt att genom olika insatser säkerställa en balanserad köns- och åldersfördelning.

## Fem mål

Leader Östra Skåne har 2023–2027 följande fem mål:

1. Ökad platsattraktivitet
2. Förhöjd idékraft
3. Ökad tillväxt och sysselsättning
4. Ökad kunskap och fler smarta lösningar för bättre miljö och klimat
5. Stärkt delaktighet och tillhörighet

### Mål 1: Ökad platsattraktivitet

**Målbild:** Östra Skånes invånare skapar lokala värden tillsammans. Erbjudanden som närhet till utbud av aktiviteter, naturtillgångar och aktiva byar, säkerställer både livskvalitet för invånarna och inflyttning till området. De gör också området attraktivt att besöka. Östra Skåne lockar människor i alla åldrar och med olika bakgrund, vilket gör området till en levande och kreativ plats att leva på.

**Möter behoven:** Att attrahera boende, besökare och inflyttare; att behålla och locka yngre; att bevara och utveckla platser; att mötas och samskapa samt hållbara naturupplevelser.

### Mål 2: Förhöjd idékraft

**Målbild:** Fler samarbeten mellan företagare, inte minst inom de gröna och blåa näringarna samt besöksnäringen, skapar nya idéer och innovativa lösningar till hjälp för företagens utveckling och tillväxt. Genom samverkansytor och korskopplingar mellan branscher, akademien och organisationer, kan idékraften öka inom alla sektorer.

**Möter behoven:** Stödfunktioner, nya vägar för samskapande, smarta lösningar, ökad tillväxt, bytveckling samt insatser för miljö och klimat.

### Mål 3: Ökad tillväxt och sysselsättning

**Målbild:** Östra Skåne har många konkurrenskraftiga företag med bred branschtillhörighet. Företagen hittar rätt kompetens när deras snabba tillväxt ökar sysselsättningen i området. Nya affärsrelationer, produkter och affärserbjudanden har gett de potentiella tillväxtbranscherna, såsom besöksnäringen och tjänsteföretagen, ett försprång till sina konkurrenter. Den idéburna och ideella sektorn är en viktig och stark aktör som bidrar till den ökade sysselsättningen. Samtidigt finns utbud och samarbeten för ökad kompetens hos enskilda individer.

**Möter behoven:** Ökad utbildning och spetskompetens; kompetensförsörjning; idéutbyten mellan företag, organisationer och/eller akademien; synliggörande av verksamheter; koppling mellan stad och land; mötesplatser för affärsrelationer samt hållbar utveckling av besöksnäringen.

### Mål 4: Ökad kunskap och fler smarta lösningar för bättre miljö och klimat

**Målbild:** Genom ökad kunskap om den lokala miljön har östra Skånes invånare och aktörer, precis som FN:s klimatpanel önskat, transformerat sina beteenden och normer. Detta har skapat en bättre miljö, vilket är i linje med de nationella miljömålen. Fler smarta miljö- och klimatlösningar används inom alla sektorer. Att värna områdets naturtillgångar och använda dem med förnuft är självklart.

**Möter behoven:** Att förändra normer och beteenden, ökad kunskap för att genomgå en omställning för att lokalt möta globala miljöfrågor, att tillvarata naturresurser samt hållbar livsmedelsproduktion och matkonsumtion.

### Mål 5: Stärkt delaktighet och tillhörighet

**Målbild:** I östra Skåne finns en plats för alla, och invånarna är duktiga på att skapa en känsla av delaktighet genom sitt stora engagemang för området och dess tillgångar. Det rika föreningslivet har vuxit genom nya generationsöverskridande och inkluderande arbetssätt, vilket har stärkt dess redan viktiga samhällsuppdrag. Invånarna är stolta ambassadörer för området och de känner tillit och att de har inflytande. På så sätt har östra Skåne blivit starkare och mer demokratiskt.

**Möter behoven:** Ökad integration och tillhörighetskänsla, att förnya föreningslivet, att öka det ideella engagemanget, att mötas och samskapa, generationsöverskridande insatser, minskad polarisering/bättre balans samt social hållbarhet.

## INSATSOMRÅDEN

Insatsområdena är verktyg och beskriver de insatser som krävs för att uppnå målen. Samverkan och korskopplingar, förstudier, kompetensutveckling och metodöverföringar är givna inom alla insatsområden och en viktig del av le-adermetoden. De identifierade insatsområdena ska, genom beviljade projekt, bidra till uppsatta mål och den vision om en levande landsbygd som Leader Östra Skåne strävar mot.

### Insatsområde 1: Platsutveckling, stolthet och delaktighet

Platsens attraktionskraft avgörs av det tillgängliga utbudet och människorna som bor där. Stolta invånare med god lokalkännedom är de bästa ambassadörerna för området, och känslan av delaktighet är avgörande för trygghet, kreativitet och lokalt engagemang. I alla sektors samskapande av värden skapas kraft att förändra och möjliggöra lokal utveckling.

Inom insatsområdet rymms

- utveckling och förädling av service och tjänster
- utveckling av föreningar och föreningsliv
- insatser för ökad mångfald av attraktiva livsmiljöer
- identifiering av lokala behov och planer för användande av platsgivna resurser
- utveckling av utbudet av natur-, kultur- och fritidsaktiviteter med fokus på upplevelser
- mötesplatser för delaktighet och gemenskap
- att synliggöra och marknadsföra området
- generationsöverskridande utbyten
- insatser för ökad social tillhörighet, delaktighet och stärkt demokrati
- integrationsfrämjande insatser
- identitetsstärkande insatser
- nya samarbetsformer och plattformar för samverkan.

Insatsområdet bidrar, direkt eller indirekt, till alla uppsatta mål genom en stärkt självbild och identitet hos områdets invånare. Med stolthet kommer kreativitet, trygghet och livskvalitet, vilket ger ett större engagemang.

### Insatsområde 2: Konkurrenskraft och kompetens

Östra Skåne är rikt på små och medelstora företag som har en bred branschfördelning. Samtidigt är området inne i en strukturomvandling inom näringslivet: från en bas i lantbruket och industrin till en större andel tjänsteföretag. Det kräver ny kompetens, kompetensutveckling och ökad förmåga att ta fram nya innovationer. Kompetensförsörjning är en utmaning på grund av förekom-

sten av fel eller för låg utbildning, men potentiella utbyten av kompetens är en möjlighet.

Inom insatsområdet ryms

- kompetens- och företagsutveckling
- synliggörande och utveckling av informella kompetenser och färdigheter
- utveckling av småskalig och hållbar produktion
- utveckling av hållbart företagande
- produkt- och konceptutveckling
- nätverk och möten för affärs- och idéutbyten
- synliggörande och marknadsföring av tjänster och produkter.

Insatsområdet bidrar till förhöjd idékraft och innovation, liksom tillväxt och sysselsättning genom utvecklingen av företag. En balans mellan kompetens och behov kan även bidra till stärkt delaktighet och tillhörighet.

### **Insatsområde 3: Grön transformation**

Vikten av miljö- och klimatarbetets betydelse för ett hållbart östra Skåne är allmänt känd. Däremot finns behov av att gå från ord till handling och att genom lokalt engagemang och kompetenshöjning säkerställa effekter som består. Detta benämns grön transformation. Agenda 2030 är tydlig med att de utmaningar som samhället står inför kräver sektorsövergripande samverkan, vilket är leadermetodens styrka.

Inom insatsområdet ryms

- kompetenshöjande insatser inom grön omställning
- nya och utvecklade miljö- och klimatsmarta lösningar
- att skapa och kanalisera miljöengagemang
- grönare byar och gårdar
- hållbar lokal produktion
- insatser för ökad biologisk mångfald
- friskare marker, vatten och hav
- hållbart friluftsliv och hållbar besöksnäring
- nätverk och möten för nya idéer.

Insatsområdet bidrar till lösningar som är viktiga för en lokal hållbar utveckling och engagemang. Genom att hålla fokus på beteenden och handling, bidrar insatsområdet till såväl målet förhöjd idékraft som målet ökad tillväxt och sysselsättning samt fler klimatsmarta lösningar och ökat engagemang.

## INDIKATORER OCH MÅLVÄRDEN

Indikatorer är ett verktyg för att mäta uppsatta mål i strategin. De ger en bild av den utveckling som skett och ska visa på måluppfyllelse. De indikatorer som på bästa sätt kan visa framsteg mot strategins mål har valts ut och presenteras nedan.

### Indikatorer mål 1 – Ökad platsattraktivitet

Mål ett har ett starkt fokus på insatser som utvecklar platsen. För att kunna mäta målet ökad platsattraktivitet, valdes de indikatorer ut som svarar mot det som speglar en sådan plats, till exempel tillgång till lokal service, kulturellt kapital och social tillhörighet. Insatser som bevarar eller skapar nya mötesplatser, kultur- och fritidsaktiviteter och besöksmål samt insatser för att utveckla föreningslivet och nya servicelösningar bidrar till ökat engagemang och attraktivitet.

**Insatsområden:** ”Platsutveckling, stolthet och delaktighet” och ”Grön transformation”

Indikatornamn	Definition	Målvärde
Nya mötesplatser	Antalet mötesplatser som skapats genom projektet och som bedöms kunna bestå efter projektslut. En mötesplats kan vara fysisk i form av en ny eller återställd lokal där olika verksamheter kan äga rum. Till exempel hembygdsgrändar eller övriga samlingslokaler. En mötesplats kan också vara ett digitalt forum om det är begränsat till en tydligt avgränsad målgrupp och det finns sätt att interagera. Till exempel en Facebook-grupp. Hemsidor eller bloggar räknas inte.	7
Nya fritids- och kulturverksamheter	Antalet fritids- och kulturverksamheter mötesplatser som skapats genom projektet och som bedöms kunna bestå efter projektslut. Till exempel kan detta inkludera ungdomsverksamheter, teatergrupper, idrottsföreningar och språkcaféer. Endast antalet olika verksamheter ska räknas. Man ska inte räkna in antalet träffar som de haft eller antalet deltagare som medverkat.	5
Nya nätverk och samarbeten	Antalet nya och bestående nätverk eller samarbeten som skapats genom projektet och som bedöms kunna bestå efter projektslut. För att räknas som nytt ska nätverket eller samarbetet inte ha funnits innan projektets mobilisering och uppstart för det syfte som det nu har. Det behöver ingå minst två aktörer för att räknas som ett nytt nätverk eller samarbete. Endast antalet nätverk ska ingå, inte antalet aktörer i de nätverken.	10
Bevarade fritids- och kulturaktiviteter	Antal fritids- eller kulturverksamheter som har vidareutvecklats och/eller hade upphört om inte projektet genomförts. Det är alltså inte antalet tillfällen som aktiviteterna genomförs eller antalet deltagare de har som ska räknas här.	2
Bevarade mötesplatser	Antal fysiska eller virtuella mötesplatser som skulle upphört existera om inte projektet genomförts.	3
Nya servicelösningar	Servicelösningarna ska vara nya på så sätt att man testat eller introducerat nya metoder för att uppnå förbättrad lokal service som kan utveckla en bygd.	3
Nya besöksmål	En fysisk plats som erbjuder en eller flera besöksanledningar och som tillkommit genom projektet.	3

## Indikatorer mål 2 – Förhöjd idékraft

Grundförutsättningen för skapandet av nya produkter och tjänster är idékraft. På samma sätt uppstår nya arbetssätt, metoder och processer utifrån idéer. Utbyte och samverkan med andra aktörer är gynnsamt för skapandet av innovationer. Genom att mäta valda indikatorer säkerställs att genomförda insatser bidragit till förhöjd idékraft i området.

**Insatsområden: ”Platsutveckling, stolthet och delaktighet”, ”Konkurrenskraft och kompetens” och ”Grön transformation”**

Indikatornamn	Definition	Målvärde
Nya produkter	<p>Denna delas upp i tre nivåer för att kunna ta hänsyn till innovationshöjd. D.v.s. är produkten/erna nya på den svenska marknaden, på den lokala marknaden (leaderområdet) eller endast för den enskilda organisationen.</p> <p>En fysisk produkt är en vara som man kan köpa och ta med hem, men konsumera senare. Till exempel olika matprodukter, souvenirer, kläder och möbler.</p> <p>En digital produkt är en vara som säljaren kan sälja (eller erbjuda gratis) upprepat antal gånger utan att göra om varan på nytt. Till exempel nedladdningsbara filer som e-böcker och guider. Men det kan också inkludera olika mjukvaror och appar om kunden inte är beroende av prenumerationer för att kunna ta del av dem.</p>	5
Nya tjänster	<p>Denna delas upp i tre nivåer för att kunna ta hänsyn till innovationshöjd. D.v.s. är tjänsten/erna nya på den svenska/lokala marknaden eller endast för den enskilda organisationen.</p> <p>En (fysisk) tjänst är något som man köper och konsumerar ihop i stället för att ta med hem. Till exempel hårklippningar, guideade turer och upplevelser samt teaterföreläsningar.</p> <p>En digital tjänst är en tjänst som säljaren behöver göra om och anpassa vid varje försäljning. Till exempel sociala media tjänster, webbdesign eller liknande. Hit räknas även olika streamingtjänster då kunden inte äger materialet utan endast har tillfällig tillgång genom någon form av prenumeration på säljarens villkor.</p>	3
Nya metoder, arbetssätt eller processer	Nya sätt att arbeta i företag eller andra organisationer. Till exempel nya produktionsprocesser, nya logistiklösningar eller nya organisationsformer.	3
Organisationer i nya nätverk	Antal företag, föreningar eller andra organisationer som ingår i nya nätverk som uppkommit genom projektet. Nätverket bedöms vara bestående efter projektets slut. Antalet nätverk mäts i stället genom den nationella indikatorn Nya nätverk och samarbeten.	15

### Indikatorer mål 3 – Ökad tillväxt och sysselsättning

De angivna indikatorerna är viktiga förutsättningar för måluppfyllelsen. Nya företag och ny sysselsättning bidrar automatiskt till målet, och genom att stödja företagsutveckling och skapa möjligheter för företag att samarbeta skapas förutsättningar för måluppfyllelse. Kompetensutveckling bidrar till både företagsutveckling och stärkt anställningsbarhet bland arbetstagarna.

**Insatsområden: ”Konkurrenskraft och kompetens” och ”Grön transformation”**

Indikatornamn	Definition	Målvärde
Tillväxt och sysselsättning i landsbygdsområden	Sysselsättningen ska ha skapats som senast vid projektslut. En heltidstjänst motsvarar 1 720 timmar per år och en halvtidstjänst motsvarar 860 timmar per år.	5
Nya företag	Antal nya företag som skapats under projekttiden på grund av projektet. Med företag menar vi olika organisationsformer som till exempel enskild firma, AB och ekonomisk förening.	4
Utbildningstillfällen	Antal tillfällen som en utbildning hålls för deltagare. Det kan till exempel vara så att samma utbildning erbjuds vid flera tillfällen till olika grupper av personer, eller att samma grupp av deltagare ses vid flera tillfällen. I båda fallen är det en utbildning som innehåller flera utbildningstillfällen.	33
Företag som samarbetar	Antal företag som samarbetar i ett projekt för att uppnå gemensamma resultat. Till exempel en ny produkt.	12
Företag som får stöd	Antal företag som fått stöd genom projektet. Detta kan vara till exempel icke-ekonomiskt stöd genom rådgivning och utbildning.	10

## Indikatorer mål 4 – Ökad kunskap och fler smarta lösningar för bättre miljö och klimat

För att kunna mäta om insatserna bidrar till målet används indikatorer som också bidrar till de globala målen i Agenda 2030. Nya lösningar krävs för minskad klimatpåverkan och genom utbildning kan ett engagemang och nya normer skapas. Nya lösningar kan kräva investeringar för den miljö-/klimatrelaterade prestationen, vilket denna indikator mäter och svarar mot. Antalet organisationer som genomför insatser för att minska klimatpåverkan avgör volymen och genomslaget av insatserna i området. En bättre miljö kan delvis uppnås genom att restaurera natur- och kulturmiljöer, något som även ger mervärde till det globala målet ”ekosystem och biologisk mångfald”.

**Insatsområden:** ”Konkurrenskraft och kompetens” och ”Grön transformation”

Indikatornamn	Definition	Målvärde
Miljö/ klimatrelaterad prestation genom investeringar i landsbygds- områden	Antal projekt som bidrar till mål rörande miljö hållbarhet samt begränsning av och anpassning till klimatförändringar i landsbygdsområden	4
Utbildningstillfällen	Antal tillfällen som en utbildning hålls för deltagare. Det kan till exempel vara så att samma utbildning erbjuds vid flera tillfällen till olika grupper av personer, eller att samma grupp av deltagare ses vid flera tillfällen. I båda fallen är det en utbildning som innehåller flera utbildningstillfällen.	13
Organisationer som genomför insatser för minskad klimatpåverkan	Antal företag, föreningar eller andra organisationer som inom ramen för projektet genomför insatser för minskad klimatpåverkan. Dessa insatser ska på ett påtagligt sätt bidra till uppfyllandet av de horisontella målen hållbar utveckling och/eller klimat och miljö.	10
Nya lösningar på miljö-, klimatproblem	En lösning på miljö- och klimatproblem kan till exempel vara att mobilisera eller skapa metoder för energieffektivisering, vatten- och avloppshantering, avfallshantering eller andra produktionsprocesser.	3
Restaurerade natur- och kulturmiljöer	Antal platser som genom projektet har återskapat och/eller bibehållit natur- och kulturvärden.	1

## Indikatorer mål 5 – Stärkt delaktighet och tillhörighet

Mål fem har ett starkt fokus på individen. Stärkt demokrati och tillhörighet syftar till att skapa trygga, inkluderande och demokratiska samhällen där allas lika värde respekteras och värnas. För att kunna mäta om insatserna bidrar till målet, används angivna indikatorer. Insatser som gör att projektdeltagare upplever en ökad inkludering och/eller känner en större framtidstro bidrar nämligen till detta mål, liksom utbildningsinsatser för att stärka individen. För att främja ungas inkludering och påverkansmöjligheter, uppmuntras projekt som drivs av unga.

### Insatsområden: ”Platsutveckling, stolthet och delaktighet”

Indikatornamn	Definition	Målvärde
Utbildningstillfällen	Antal tillfällen som en utbildning hålls för deltagare. Det kan till exempel vara så att samma utbildning erbjuds vid flera tillfällen till olika grupper av personer, eller att samma grupp av deltagare ses vid flera tillfällen. I båda fallen är det en utbildning som innehåller flera utbildningstillfällen.	34
Projekt som drivs av unga	Detta innebär att projektledaren/ledarna är personer under 25 år.	20
Nya medlemmar i föreningar	Medlem är den som aktivt tagit ställning till medlemskap genom att registrera sig i föreningen under projektiden.	50
Projektdeltagare som upplever ökad inkludering	Antal deltagare i projekt inom integration och inkludering som upplever en ökad inkludering i och förståelse för samhället vid projektslut.	100
Projektdeltagare som känner ökad framtidstro	Andel projektdeltagare som vid projektslut känner ökad framtidstro i sin bygd. Detta kan vara att man känner att utvecklingen går åt rätt håll, att man har större möjlighet att påverka etc.	100

[www.leaderostraskane.se](http://www.leaderostraskane.se)



Medfinansieras av  
Europeiska unionen