

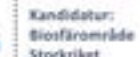


Vår Plats i Biosfären

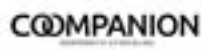
– ett projekt kring hållbar plats- och destinationsutveckling i Storkriket

PROJEKT: VÅR PLATS I BIOSFÄREN 2022–2024

SAMARBETSPARTNERS



Kandidatur:
Biosfärområde
Storkriket



MEDFINANSIERING





Orkideer. Foto: Anna-Karin Poussart

Denna rapport är skriven av:
Sara Ericsson, Coompanion Skåne
Kerstin Jakobsson, Kulturdimensionen
Augusti 2024

Omslag: Kulturens Östarp.



Det är ett mycket spännande arbete att lägga grunden till en identitet för ett nytt biosfärområde! Storkriket består idag av en mosaik av olika områden, vilket innebär stora utmaningar men också möjligheter. Vägen till att forma en identitet för Storkriket går därför hand i hand med en hållbar platsutveckling. Det innebär att, i samskapande med boende och verksamheter i området, forma en identitet som de känner stolthet inför och som attraherar besökare på ett för natur- och kulturmiljöer hållbart sätt.

Projektarbetet i "Vår plats i biosfären" har utgått från *Handboken för hållbar destinationsutveckling*, framtagen 2021 av Riksantikvarieämbetet, Tillväxtverket och Region Dalarna. Handboken grundar sig i Unescos metod World Heritage Sustainable Tourism Toolkit – en metod för att utveckla hållbara besöksmål i takt med att kultur- och naturturismen växer i världen. Deltagare i projektet har varit representanter från företag, föreningar och organisationer i civil- och lokalsamhället, samt relevanta aktörer från offentlig sektor. Arbetet har haft ett starkt fokus på samskapande genom workshops, samråd, enkäter och djupintervjuer.

Projektet har arbetat i nära samarbete med utvecklingen av Storkrikets ansökan till Unesco under 2023. Kunskap och erfarenheter från projektet har överförts till ansökningsarbetet, bidragit med förslag till biosfärområdets framtida organisation och till verksamhetsstrategin för 2023–2025.

Vad är ett biosfärområde?

Ett biosfärområde är ett område som utsetts av UNESCO för att främja hållbar utveckling och förbättra relationen mellan människa och natur. Biosfärområden fungerar som modellområden för hållbar utveckling och bidrar till FNs globala hållbarhetsmål och Agenda 2030.

Biosfärområden har tre huvudfunktioner: att *bevara* biologisk mångfald, *utveckla* hållbara samhällen och *stödja* forskning och utbildning.



Agenda 2030, globala målen

Storkriket är ett unikt mosaiklandskap i södra Skåne, omfattande södra Eslöv, hela Lund och Sjöbo kommuner, med en yta på cirka 110 000 hektar och omkring 150 000 invånare. Området är rikt på både kulturhistoriska och biologiska värden, präglad av inlandsisens geologi, klimat och mänsklig aktivitet genom historien.



Biosfärområden i Sverige, bild Biosfärprogrammet Svenska Unescorådet

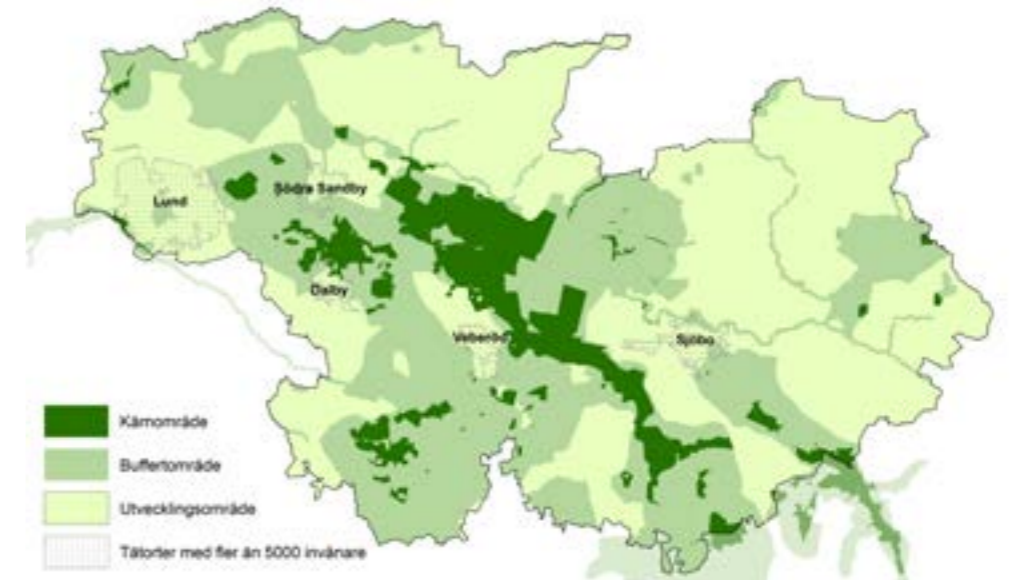


Karta över Storkrikets utbredning.

Storkriket är ett av Sveriges mest artrika områden, med särskild betydelse för biologisk mångfald, med över 1 000 rödlistade arter. I området finns värdefulla naturområden som Vombsjönsänkan, Krankesjön, Vombs ängar och Vombsjön, samt skyddade områden av naturreservat, Natura 2000, Ramsar-område och riksintresse för naturvård och friluftsliv.



Bilder från Storkriket. Foto: Per Blomberg



Karta över Storkrikets olika zoner med sina skyddade områden markerat som kärnområde.

Området har en mosaik av kulturlandskap och vackra miljöer som är attraktiva för turism och friluftsliv, och är känt för sina bördiga jordar som stödjer livsmedelsproduktion och vattenförsörjning för cirka 500 000 människor. Storkriket har även betydande potential för turism och näringsliv, med inriktningar på fiske och friluftsliv, och står som en stark kandidat att bli Sveriges åttonde biosfärområde.

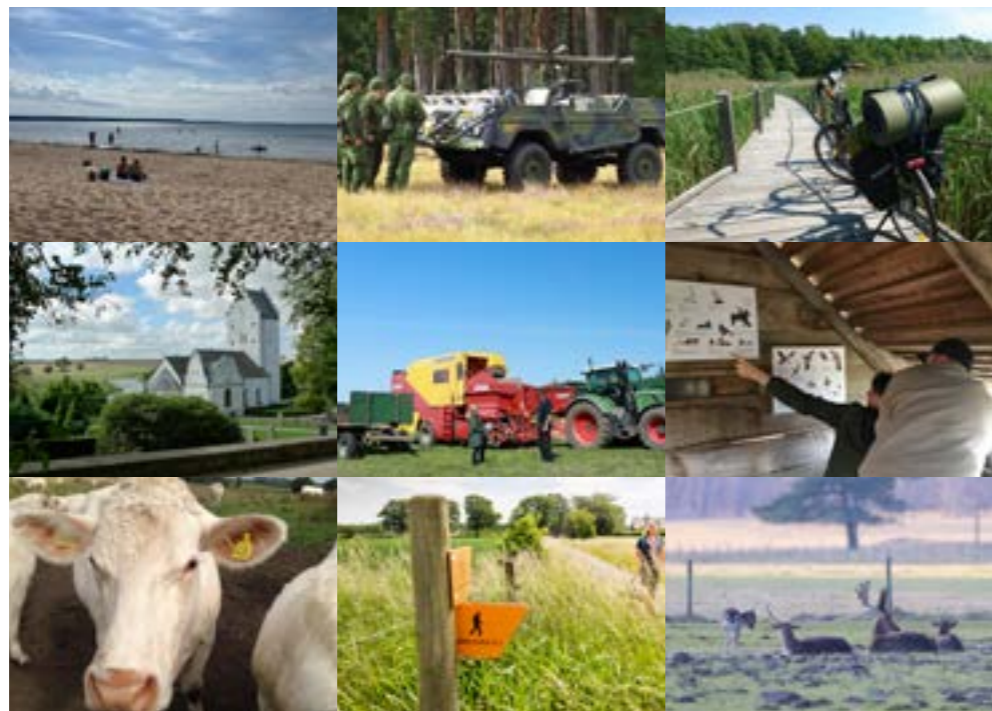
Storken – bärare av budskap

Storkriket, namngivet efter en allmän tävling 2022, är uppkallat efter den vita storken, en symbol för området och människans förmåga att påverka naturen. Storken var en vanlig syn i det skånska landskapet, men försvann när jordbruket förändrades. År 1954 häckade det sista storkparet i Sverige, men genom Storkprojektet återvände den vilda storken till Skåne 2014 efter många års arbete med uppfödning och naturvård.

Storken symboliserar inte bara naturens återhämtning utan också födelsen av nya idéer och engagemang inom hållbar utveckling. Storkens resa, från födelse till migration och återkomst, speglar hur lokala insatser kan få spridning och påverka världen utanför biosfärområdet.



Storkar. Foto: Per Blomberg



Olika besöksmål, näringar och intressen ska samsas i Storkriket exempelvis; badgäster i Vomb, militären på P7, cyklist, kyrkobesökare i Gårdstunga, lantbrukare, fågelskådare, betesdjur, vandrare och det unika djurlivet... Foto: Sara Ericsson, Tina Jönsson, Nille Leander, Jorch, Skåneleden och Yves Poussart

Storkrikets behov, utmaningar och utvecklingsområden

Storkriket, beläget i en tätbefolkad och växande region i södra Skåne, står inför både möjligheter och utmaningar med ett ökat besöksstryck. Området erbjuder ett brett spektrum av besöksmål, inklusive naturupplevelser, kulturarv och friluftsliv, som kan bidra till ekologisk, social och ekonomisk utveckling. Det finns en stor potential att främja hälsa, stödja lokala verksamheter och öka medvetenheten om naturens värden och hållbarhet.

Utmaningen ligger i att balansera tillgängligheten för fler människor med skyddet av unika värden och känsliga miljöer, olika behov och intressen i området. För att säkerställa hållbar utveckling av besöksnäringen krävs samverkan mellan aktörer, noggrann planering av infrastruktur och utveckling av besöksplatser. En central utmaning är bristen på en enhetlig identitet för det stora området, som sträcker sig över tre olika kommuner, olika landskapstyper, kulturer och intressen. Medan västra delen präglas av expansion, storskalighet och innovation, ligger östra delen i en lugn och naturnära mer småskalig miljö. Att skapa en gemensam identitet för Storkriket är avgörande för att kunna profilera området och attrahera besökare på ett hållbart sätt.

Biosfärområdets mål är att fungera som ett modellområde för hållbar utveckling, där lokal kunskap och engagemang spelar en nyckelroll. Genom att lyssna på lokalsamhället och integrera deras idéer, kan man sträva efter att skapa en identitet och en besöksupplevelse som både skyddar naturvärden och främjar hållbar turism och samhällsutveckling.



Om projektet Vår plats i biosfären – ett samskapande för hållbar utveckling i Storkriket

”Vår plats i biosfären” är ett initiativ för att utveckla hållbar platsutveckling i det föreslagna biosfärområdet Storkriket, för att hantera den ökande efterfrågan och exploateringsstrycket i området, genom att balansera tillgängligheten för fler besökare med skyddet av unika värden och känsliga miljöer. Målet har varit att skapa en strategi för utvecklingen, engagera lokalsamhället, styra besöksflöden och ta fram besöksnoder i området genom samarbete med lokala aktörer och samhällen.

Projektet har syftat till att testa och implementera Handbok för hållbar turismutveckling i världsarv och kulturmiljö, baserad på Unescos metod World Heritage Sustainable Tourism Toolkit. Handboken, som innehåller tio guider, erbjuder verktyg för att utveckla hållbara besöksmål och fokuserar på gemensamt ansvar samt samverkan mellan besöksnäringen och världsarvsorganisationer. Projektet har använt handboken som vägledning, men valt ut vissa guider och anpassat metoderna för att passa det breda geografiska området och de många involverade intressenterna i Storkriket. Projektet, som har varit uppdelat i två faser, finansierades av Tillväxtverket respektive Jordbruksverket genom Leader Lundaland och Leader Sydöstra Skåne och pågick mellan 2022–2024.



Projektarbete mars 2023 på Visit Lund, Handbok för hållbar turismutveckling i världsarv och kulturmiljö och workshop med Styrgruppen i Blekinge.

Projektidén har vuxit fram ur tidigare insatser, där utvecklingen av platsen inleddes redan 2010 i Fågelriket med fokus på området kring Vombsjön och Krankesjön. Under förstudien från 2017–2019 utvidgades området och lokal förankring stärktes ytterligare genom leaderprojektet ”Tillsammans för biosfärområde Vombsjösjönsänkan” som pågick mellan 2019–2022. Med biosfärkommitténs rekommendationer inför kandidaturen utökades Storkriket till att inkludera även Lunds stad och mer av Eslövs södra landsbygd och därmed fler aktörer som kunde bidra till utvecklingen.

Utmaningarna som identifierats i arbetet inkluderar att hantera intressekonflikter mellan stads- och landsbygdsområden och att upprätthålla en balans mellan turism, näringsliv och bevarande av naturresurser. Projektet har resulterat i förslag på sex besöksnoder, nya leder, besökskartor och information för besökare, vilket bidrar till områdets hållbara turismutveckling.



Uppifrån vänster: Anna-Karin Poussart, Ylva Nilsson, Matilda Sjöberg, Mojra Blomberg, Anna Krahner, Susanne Green, Sara Ericsson och Kerstin Jakobsson.

Projektteam

Biosfärområde Storkrieket

Projektägare: Anna-Karin Poussart, biosfärkoordinator och verksamhetsledare

Kommunikatörer: Ylva Nilsson och Matilda Sjöberg, projektsamordnare och kommunikator

Universitetsstudent: Mojra Blomberg, praktikant

Anna Krahner, praktikant

Visit Lund AB

Projektledare: Susanne Green, projektledare

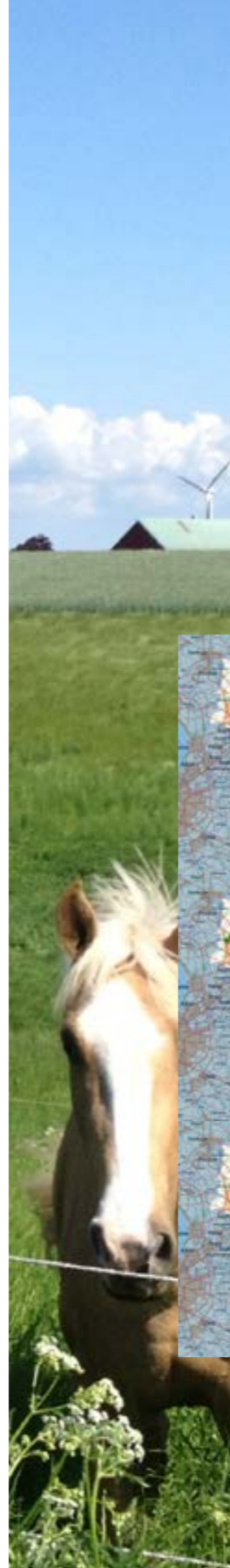
Formgivning: Joel Skog

Coompanion Skåne

Processledare: Sara Ericsson, projektledare landsbygdsutveckling

Kulturdimensionen AB

Processledare: Kerstin Jakobsson, verksamhetsledare



Aktiviteter och resultat

GUIDE 1 – ANALYSERA DESTINATIONEN

Syftet med Guide 1 är att analysera och kartlägga destinationen, identifiera utvecklingsbehov och möjligheter för att stärka biosfärområdet, och bedöma hur turismen kan utvecklas hållbart. Under sommaren och hösten 2022 genomfördes workshops, enkäter och analyser som resulterade i kartor över besöksmål samt en SWOT- och hållbarhetsanalys av området.

Kartläggning av tematiserade besöksområden

Sex tematiska områden identifierades och valdes ut: Kultur och kulturarv, Natur och friluftsliv, Mat och dryck, Trädgård och odling, Barn och familj, samt Hästnäring.



Temakartor

SWOT-analys

Styrkor, svagheter, möjligheter och hot analyserades inom åtta kategorier: kunskapsutveckling, aktörer och intressen, miljö, geografi och demografi, företag och service, infrastruktur, friluftsliv, och aktiviteter. Det betonades att ökad kunskap, samarbete mellan aktörer, och hållbar utveckling är centrala för att främja platsutvecklingen.



Exempel SWOT-analys från workshopparna

Fokusområden – Kultur och mat & dryck

Två huvudområden identifierades för vidare utveckling: kultur och mat & dryck. Storkriket, som ligger nära Greater Copenhagen, fungerar som en grön oas med över 50 naturreservat, en nationalpark, ett Ramsar-område och flera sjöar. Området erbjuder en balans mellan stad och natur och har stort potential för framtida upplevelser inom natur- och friluftsliv, kulturhistoria, samtida kulturliv, event och gastronomi.

Storkriket erbjuder rika kultur- och naturupplevelser med besöksmål som Lunds domkyrka, slottsmiljöer som Övedskloster och Flyinge Kungsgård, samt kulturevenemang. Det finns starka aktörer inom kulturarv, såsom hembygdsföreningar, men utmaningar finns i att skala upp dessa verksamheter.



Natur och kulturarv är nära förknippade med varandra, som här vid Hörjelgården. Foto: Kerstin Jakobsson

Lokalproducerad mat och dryck har stor potential att locka besökare, särskilt med fokus på hållbarhet. Området har en stark jordbruksnäring med både stora och många små aktörer inom mat och dryck, från gårdsförsäljning till restauranger och dryckesproducenter, vilket kan integreras i turismutvecklingen.



Bröd från Torna Hällestad lanthandel, Rapsfält och gemensamhetsodling i Dalby. Foto: Sara Ericsson och Matilda Sjöberg

GUIDE 2 – UTARBETA STRATEGI

Guide 2 fokuserar på att utveckla en strategi för hållbar turismutveckling i biosfärområdet. Målet är att skapa en strategi som tar hänsyn till både biosfärområdets universella värden och en hållbar, lönsam besöksnäring.

Under 2022 och 2023 genomfördes workshops och studieresor för att identifiera strategiska mål, vision, mission och viktiga frågor att hantera, som intressekonflikter, mångfald, kunskapsutveckling, service, infrastruktur och hållbart resande. Ett utkast till strategi har arbetats fram, och har integrerats i biosfärområdets formella strategidokument.



Studiebesök i Blekinge Arkipelag, vintern 2023. Foto: Sara Ericsson

GUIDE 3 – ORGANISERA SAMVERKAN

Guide 3 handlar om att skapa en organisation som säkerställer att strategin för hållbar turism i biosfärområdet kan genomföras. Syftet är att utveckla ett samarbetsorienterat arbetssätt med tydliga roller, ansvar och mandat för att driva utveckling och förvaltning.

En organisationsmatrix har tagits fram för att underlätta samarbeten mellan olika aktörer, och en ny hybridorganisation planeras för att bättre inkludera både offentliga och privata aktörer samt föreningsliv.

Utvecklingen av Storkrikets biosfärområde involverar många aktörer och organisationer, var och en med en viktig roll i att genomföra områdets strategi. Biosfärverksamheten planerar årligen sin verksamhet, medan andra viktiga aktörer såsom Länsstyrelsen Skåne, kommuner och kommunala destinationsbolag bidrar genom sina ordinarie verksamheter. Lokala aktörer, företagare, föreningar och boende engagerar sig i specifika platser och intressen. Under 2023 gjorde projektet en studieresa till biosfärområdena Kristianstad Vattenrike och Blekinge arkipelag för Storkrikets styrgrupp och arbetsgrupp, för att få inspiration kring deras utveckling och organisationer.

Projektgruppen har utvecklat en skiss på en organisations- och ansvarsmatrix, som visar hur olika aktörer med varierande resurser och mandat bidrar till drift och underhåll av besöksplatser och infrastruktur. En ny hybridorganisation för området, som involverar både offentliga och privata aktörer samt föreningsliv, kommer att utformas och implementeras. Detta kommer sannolikt att leda till ytterligare justeringar och omarbetningar av organiseringen kring besöksmål och friluftsliv.



Utkast organisationsmatrix för fokusområdet Hållbar Plats- och destinationsutveckling (kan appliceras på övriga fokusområden också)



Utkast på organisation för besöksnäringen. Bild: Sara Ericsson

GUIDE 4 – ENGAGERA LOKALSAMHÄLLET

Guide 4 betonar vikten av lokalt engagemang för att säkerställa en hållbar och långsiktig utveckling i biosfärområdet. Lokalsamhället är avgörande för att förankra arbetet och skapa engagemang, stolthet och värdskap.

Projektet har arbetat med att involvera lokalsamhället genom workshops och intervjuer med lokala aktörer inom kulturarv och mat- och dryckesnäring. Dessa intervjuer har identifierat utmaningar och möjligheter inom hållbarhet, marknadsföring och samarbete, och alla intervjuade aktörer är positiva till biosfärkandidaturen och vill bidra till platsutvecklingen.



Kaffemöte på Torna Hällestad lanthandel, workshop Levande historia, Växande historia på Biosfärfestivalen 2022 och samtal om landskap som gestaltad livsmiljö. Foto: Sara Ericsson och Nille Leander

Aktörer inom kulturell besöksnäring

I Storkriket dominerar privata företag besöksnäringen med hotell, restauranger och event, medan kulturella besöksmål främst drivs av den offentliga sektorn, såsom Lunds universitetets museer, kommunala konsthallar och Sjöbo marknad. Kulturhistoriska föreningen för södra Sverige driver museerna Kulturen i Lund och Kulturens Östarp i Sjöbo. Visit Lund AB ansvarar för att attrahera besökare till Lund.



Storkriket innehåller många intressanta besöksmål kopplat till kultur.

Kulturarvet spelar en central roll i hållbar platsutveckling och nationell turism, men är ofta begränsat till lokala föreningar, vilket gör storskalig verksamhet mer utmanande. I Storkriket finns nio hembygdsvärdshuset som arrangerar publika aktiviteter årligen på sina museer, med Färs härads hembygdsvärdshuset som den största. Arbetet inom dessa verksamheter är oftast ideellt, med undantag för Kulturens Östarp, som har anställd personal. Verksamheternas bidrag till hållbar utveckling är betydande, då de inte bara bevarar och sprider historisk kunskap utan också erbjuder alternativa metoder för resursanvändning. Social hållbarhet är också viktig, då verksamheterna fungerar som mötesplatser för medlemmar och besökare. Under våren 2023 intervjuades representanter från nio kulturarvsverksamheter för att förstå deras nuvarande verksamhet och framtidsutsikter. Dessa verksamheter, av vilka sju drivs ideellt och en som en stiftelse, fokuserar på att sprida kunskap om kulturarvet, ofta med historiska byggnader som centrala element. Totalt förvaltar de 14 byggnader eller gårdar, varav åtta fungerar som museer, öppna huvudsakligen under sommaren.



Färs härads hembygdsmuseum Hallsbergs gård och stenar. Foto: Kerstin Jakobsson

Aktörer inom mat och dryck i Storkriket

Måltidsturism, där mat och dryck utgör en central del av besöksupplevelsen, är en växande trend inom turism och är särskilt viktig för att attrahera utländska besökare. Sammanlagt finns runt 880 registrerade jordbruksföretag inom biosfärområdets gränser. I området finns också en hel del mindre aktörer som jobbar med mat och dryck som dockar in på besöksnäringen. Det finns ett kluster av dryckesproducenter som lokala mikrobryggerier, vingård, spritfabrik och musteri t ex. Samt ett antal mataktörer; från odlare och djurhållare med gårdsförsäljning/rekoringar till aktörer som förädlar produkter, samt restauranger och caféer och hybrider mellan dessa.

Projektgruppen kontaktade våren 2023 ett 40-tal aktörer, varav tio visade intresse och sex deltog i intervjuer. De intervjuade företagen har ofta en mångfacetterad verksamhet som kombinerar produktion av jordbruksprodukter och livsmedel med besöksverksamheter som caféer, pubar, provsmakningar, events och konferenser. De försöker nätverka lokalt, både inom och utanför Storkriket, för att stödja och använda lokalproducerad mat och dryck. Deltagande i branschmässor som ölfestivaler och matfestivaler är vanligt, även om tid för nätverkande och marknadsföring upplevs som en utmaning.



Det finns en mångfald av aktörer kring mat och dryck i Storkriket.

De flesta verksamheterna har öppet året runt, men vintermånaderna januari till mars ses som en lågsäsong, under vilken de fokuserar på återhämtning och kärnverksamheten snarare än på besöksverksamhet. Många av aktörerna är inte intresserade av att förlänga säsongen. De är djupt lokalt förankrade, både genom att anställa lokala ungdomar och genom att vara en del av det lokala samhället.

Hållbarhet är en central del av deras verksamhet, där man arbetar med ekologisk, social och ekonomisk hållbarhet. Det innefattar att minimera svinn, använda restprodukter, samarbeta med lokala leverantörer och anställa lokalt. Utmaningen med hållbarhet ligger framförallt i transportfrågan, då besökarna är starkt beroende av biltransporter.



Aktörer inom mat och dryck; Flyinge Vingård, Pax Brygghus, Gastro Gaspari, Torna Hällestad lantahandel och Övedskloster, Foto Sara Ericsson och Per Blomberg

Utmaningar och behov för aktörer i Storkriket

Ekonomiska utmaningar och investeringsbehov

Under intervjuerna, som genomfördes i en lågkonjunktur, uttryckte aktörerna i Storkriket större utmaningar än under pandemin, främst på grund av inflation och ökade driftskostnader. Marginalerna har minskat och köpkraften har sjunkit, vilket leder till att folk spenderar mindre på restaurangbesök och kultur. Investeringsbehoven är dock inte akuta, och verksamheterna anpassar sig efter tillgängliga medel och minskar kostnader där det går.

Utmaningar för små aktörer på landsbygden

Små aktörer på landsbygden upplever varierande stöd från kommunerna, med de i mindre kommuner som känner sig mer uppmärksammade jämfört med dem i större kommuner. Tillståndprocesser och bygglov upplevs som särskilt besvärliga. Många efterlyser bättre samverkan kring myndighetskontakter och tillståndshandling samt tillgång till en projektledare för att samordna gemensamma arrangemang och marknadsföring.

Ökat besöksstryck och underhållsutmaningar

Det ökade besöksstrycket har lett till mer slitage och nedskräpning, vilket förvärras av minskade anslag till naturvård. Bristen på kunskap om allemansrätten bland besökare förvärrar problemet. Dessutom kan konflikter med grannar som inte vill ha besökare i närheten uppstå.

Kollektivtrafikens brister

Alla aktörer lyfte fram de stora problemen med kollektivtrafiken, som är nästan obefintlig på kvällar och helger. Detta gör att nästan alla besökare är bilburna, vilket är problematiskt ur ett hållbarhetsperspektiv. Bristen på kollektivtrafik är sär-

skilt utmanande för mat- och dryckesaktörer, då deras kunder inte kan konsumera alkohol och köra bil. Det påverkar också unga vuxna och skolklasser, eftersom de inte har tillgång till bil eller bussar för utflykter.

Engagemang i ideella föreningar

Hembygdsföreningarna har många medlemmar, men det blir allt svårare att rekrytera personer till styrelser och praktiskt arbete, delvis på grund av en åldrande medlemsbas och brist på tid. Föreningarna försöker nu engagera nyblivna pensionärer i hopp om att dessa ska bidra mer aktivt. Utmaningen är att tillräckligt med arbetstid, både ideellt och avlönat, krävs för att kunna anordna fler aktiviteter och ha öppet oftare. Om engagemanget minskar ytterligare kan det leda till ökade kostnader, då arbetsinsatser i stället kan behöva köpas in.

Möjligheter

De ideella föreningarna i Storkriket ser stora möjligheter i att öka samarbeten eller få ekonomiskt stöd som kan hjälpa till att kommunicera deras aktiviteter och hålla museerna öppna. Trots utmaningar, särskilt kring personalresurser, uttrycker alla kulturverksamheter en positiv framtidstro, med övertygelsen att "kulturvetet behövs även i framtiden".

Både kulturarvsaktörer och mat- och dryckesaktörer ser gärna ett ökat nätverkande inom Storkriket för att underlätta utbyten och samarbeten. Detta gäller särskilt bidragsansökningar för exempelvis renoveringar och för att utnyttja varandras restprodukter. De ser också möjligheter i att arrangera gemensamma evenemang, paketerbudanden och bussturer, samt att tillsammans ordna alternativ transport för besökare, som hyrcyklar vid kollektivtrafiklägen.

Producenter av alkoholhaltiga drycker hoppas på framtida gårdsförsäljning och önskar en lägre alkoholskatt för småproducenter.

Kopplingen till Biosfärområde Storkriket

Alla verksamheter är positiva till Storkrikets biosfärkandidatur och vill visa sin tillhörighet, exempelvis genom skyltar eller logotyper på produkter. De är intresserade av att bli ambassadörer för biosfärområdet, men behöver mer information och en tydlig identitet för området.

Mat- och dryckesaktörerna ser biosfärområdet som ett starkt varumärke och är stolta över sin plats. De är öppna för att arbeta med varumärkesbyggande och ser potential i att utveckla gemensamma evenemang, som en biosfärfestival med fokus på mat och dryck. Kulturen i Lund, med sitt varumärke, ser Östarp som en viktig del och är intresserade av att samarbeta kring kommunikation inom Storkriket, men detta behöver diskuteras vidare.



Trädgårdar ingår också i kulturarvet, här från Kulturens Östarp. Piratenmuseet i Vollsjo håller med ideella krafter öppet dagligen hela sommaren. Foto: Kerstin Jakobsson

GUIDE 7 – SKAPA MERVÄRDEN

Guiden beskriver arbetet med att utveckla produkter och tjänster för besökare och boende med utgångspunkt i biosfärområdets universella värden, miljöer och berättelser. Syftet är att ge biosfärområdet och besöksnäringens aktörer ökad kunskap om hur de kan använda områdets särskilt stora universella värden och andra värden, miljöer och berättelser i affärs- och produktutveckling.

Under möten med lokala aktörer framkom en hel del goda idéer och önskemål kring att utveckla paketerade erbjudanden och nya tjänster i Storkriket. För att inspireras anordnade projektet en inspirationsresa till Öland med efterföljande workshop. Under våren 2024 anordnade vi fyra webinarier kring hållbar destinationsutveckling; produktutveckling och paketering, marknadsföring och försäljning, samt samverkansformer för hållbar produktutveckling, med Maria Rosén från Utveckla Hälsingland och Marcus Eldh från WildSweden, som på ett inspirerande sätt delade med sig av sina erfarenheter och lärdomar.

Inspiration vi tar med oss från Världsarvet Södra Ölands odlingslandskap

- Jordbruksnäringen är en synlig del i landskapet. På Öland produceras årligen 500.000 liter mjölk, 400.000 ägg och 40% av alla kycklingar som äts i Sverige.
- Södra Ölands världsarv arrangerar två världsarvshelger varje år med vardera cirka 60 aktiviteter med direkt anknytning till världsarvet, tex. en särskild meny på restaurangen eller guidade vandringar.
- Broschyren "Upplev världsarvet" presenterar ett 80-tal aktörer och trycks upp av Mörbylånga kommun i 3.000 exemplar varje år.
- "Producerat i världsarvet" – beskrivningen användes först av konsthantverkare, sedan matproducenter.
- "Smaka världsarvet" – smaker som kommer från kalken och solen på Öland.
- Hjärtat "gilla världsarvet" kan även aktörer eller organisationer som har sin verksamhet utanför själva världsarvet använda. Toppenidé!
- "Kovett" – för att lära besökare att respektera de viktiga korna på Alvaret.

- Ulf Kyrlling, tidigare landsbygdsutvecklare på Region Skåne – Det är skillnad på ideella föreningar (som vänder sig till medlemmarna) och idéburna föreningar (som vänder sig ut i samhället). Stöd de idéburna!
- De viktigaste delarna i all turism stavas Kaffe, Kissa & Kök!



Emma Rydnér, samordnare på Unesco:s världsarv Södra Ölands Odlingslandskap. Foto: Kerstin Jakobsson

Kalm Taste of Öland ligger i en gammal kulturmiljö. Foto: Kerstin Jakobsson

Möjligheter för att skapa mervärden kring kulturarv och platsutveckling

Nyckeln till framgång är att samverka ska bidra både till att vidmakthålla det lokala kulturarvet och till den lokala ekonomin. Om det är svårt för små hembygdsföreningar att bli attraktiva besöksmål kanske de istället ingår i guidade rundturer i Storkriket med olika teman. Här behövs ett nytt sätt att tänka för att knyta ihop kommun, föreningsliv, näringslivsutveckling och interpretation.

Igenkänningsfaktorn vid besök på museer är en stor del av attraktionskraften. Om ökande ålder innebär ett större intresse för kulturarvet kom då ihåg att antalet pensionärer ökar kraftigt och därför en också en stor potentiella målgrupp att rikta sig till i framöver.

Inspiration kan hämtas från exempelvis Borås, som med rötterna i industrimiljöerna skapar en attraktiv kulturmiljö att besöka. Kulturmiljön beskriver resan från textilindustri, grå nedläggningsbygd till en kreativ och trendig stad som lyfter fram högskolans satsningar på framtidens textilmaterial och mode samt konstsatsningar, till exempel street art, i staden. Det är helheten och förmågan att visa att delarna hänger ihop som skapar attraktionen, inte delarna var för sig. Hur kan vi knyta ihop Storkriket, natur och människa, till en helhet?



Capellgården på Öland och skördemarknad i Eriksröe. Foto: Kerstin Jakobsson och Sara Ericsson

Förslag: Kulturbesökspaket – Kulturens Östarp

- Hyrcyklar vid pendelparkeringen/bushållplatsen i Veberöd nära Hasslemölla.
- Dark sky – Kulturens Östarp är avskärmd från omgivningen både ljud- och ljusmässigt. En aktivitet för stjärnskådning under Perseiderna i augusti är därför en jättebra idé.
- Guidningar under mörka dagar – det hölls en guidning på Alriksgården en gång där alla deltagarna använde ficklampor. Det gav en helt annan känsla hos deltagarna så det gör man gärna igen.
- Storkar – Møllegården byggdes delvis av virke från prästgården i Silvåkra som nermonterades 1924. Ett storkbo som funnits på husets tak ingick i inventarielistan så ett nytt storkbo på uthuset till Møllegården hade varit fint.
- Knyta ihop Kulturens Östarp med Hemmestorp Mölla, Körsbärsdalen. Intresserade av friluftsliv och kulturhistoria. Naturen är öppen året om. Hur kan man jobba året om? Lyktor, ficklampa? Göra något kring halloween?

Naturrundna i Storkriket

- Skapa naturkluster. Knyta ihop Kulturens Östarp med Hemmestorp Mölla, Hasslemölla, körsbärsdalen och Mossagården. Målgrupp intresserade av friluftsliv i kombination med kulturhistoria.
- Naturen är öppen året om. Hur kan man jobba året om? Lyktor, ficklampa? Göra något kring halloween? Vinterlandskapet?

Möjligheter för att skapa mervärden kring mat/dryck och platsutveckling

Under möten och workshops med lokala aktörer framkom gemensamma idéer för att skapa mervärden och utveckla konkreta besökspaket i Storkriket. För närvarande saknas formella samarbeten mellan aktörerna och det finns brister i infrastruktur, inklusive hotell, vandrarhem, campingplatser samt cykelvägar och kollektivtrafik. Det efterfrågas också en gemensam marknadsföring och en plattform för att synliggöra alla aktiviteter och evenemang.

Det finns potential att skapa lokala matevents med paketresor från Greater Copenhagen till Storkrikets landsbygd. Möjligheter för utveckling inkluderar att samordna och utveckla befintliga skördefester (t.ex. Flyingebygdens Skördefest)

och introducera nya evenemang som ”Jul i Storkriket”, ”Storkriket lyser” och ”Värmarknad i Storkriket”. Även växtbytdagar och loppisar kan vara värdefulla. För att hantera detta övergripande arbete och samordning, uttrycker aktörerna ett behov av stöd från biosfärorganisationen eller en gemensam destinationsorganisation.

Sammanfattningsvis finns det stor potential för att skapa mervärden genom att utveckla mat/dryck-upplevelser och platsutveckling i Storkriket, men detta kräver förbättrad infrastruktur, samordning och gemensam marknadsföring.

Odlingsrundna i Storkriket

- **Matlagning + odling.** Rundtur i odlingar med möjlighet att plocka grönsaker och sen laga mat tillsammans i odlingen.
- **Vild och odlad mat i förening.** Skåneleden går ut i området och en guide kan plocka upp vid en anslutande bushållplats, sen vandra till en odling och plocka vilda örter och bär längs vägen. Vild och odlad mat förenas i gemensam matlagning.
- **”Produkttema”.** Jobba med en speciell grönsak, frukt eller spannmål, till exempel tomattema: tomatprovning, tomatmakning, tomatrecept. Utifrån säsong, lära sig hur man kan anpassa kosten efter lokalodlat och vad som finns under säsongen.
- **Samarbete med friluftsktörer.** Hitta samarbete med olika aktörer och anordna gemensamma aktiviteter. Har man konferensgäster som ändå är ute och kör – koppla samman dessa med odlare, de kan plocka grönsaker och sedan laga över öppen eld till exempel.

Smakrundna i Storkriket

- **”Smaka på Biosfären”.** Ett mosaiklandskap med olika smaker, på landet men nära staden.
- **Kulturhistoriska smaker.** 900 års historia, smaka historia, vad åt man för 900 år sedan? ”Den inre resan”; koppla smaker, trigga minnen. Dagens valmöjligheter – här kan man slippa välja, kan vara skönt att inte ta ställning och räds att missa något.



Foto: Phere och shutterstock, samt Nille Leander

GUIDE 8 – STYRA BESÖKSFLÖDEN

Guiden fokuserar på att styra besökarnas beteenden för att styra och fördela besöksflöden genom strategisk utveckling av besöksnoder, nya leder och förbättrad infrastruktur. Både för att optimera besöksupplevelsen och skydda känsliga miljöer.

Projektet har analyserat det befintliga nätverket av platser och identifierat både utmaningar och möjligheter. Vidare fokuserat på att lyfta fram vissa platser för att avlasta populära områden eller skydda känsliga miljöer, samt hur man kan använda dessa platser för att sprida kunskap och informera om biosfärområdet genom förslag på skyltar/informationsmaterial. Utformningen och utvecklingen av dessa platser kräver kontinuerlig dialog med berörda aktörer och är ett långsiktigt arbete.

Flödeskarta och besöksnoder

Under analysfasen av Guide 1 identifierades behovet av att hantera ökat besökstryck och intressekonflikter vid olika platser. Flödeskartan som togs fram syftar till att synliggöra tre typer av platser: de som behöver begränsa besökare, väletablerade platser som vill ha fler besökare, samt utvecklingsbara platser med potential. Genom att styra besökare till andra områden kan man minska konflikter och skydda känsliga miljöer. Flödeskartan är ett första steg och fler platser kan läggas till beroende på lokala aktörers behov och tillgänglig infrastruktur.

Projektet hade också som mål att utveckla sex besöksnoder som ska stödja platsutveckling och styra besökarnas flöden. Förstudien från 2017 föreslog ett antal noder som Kungsmarken, Skrylle, Torna Hällestad, Stensoffa forskningsstation, Silvåkra fågeltorn och flera andra.



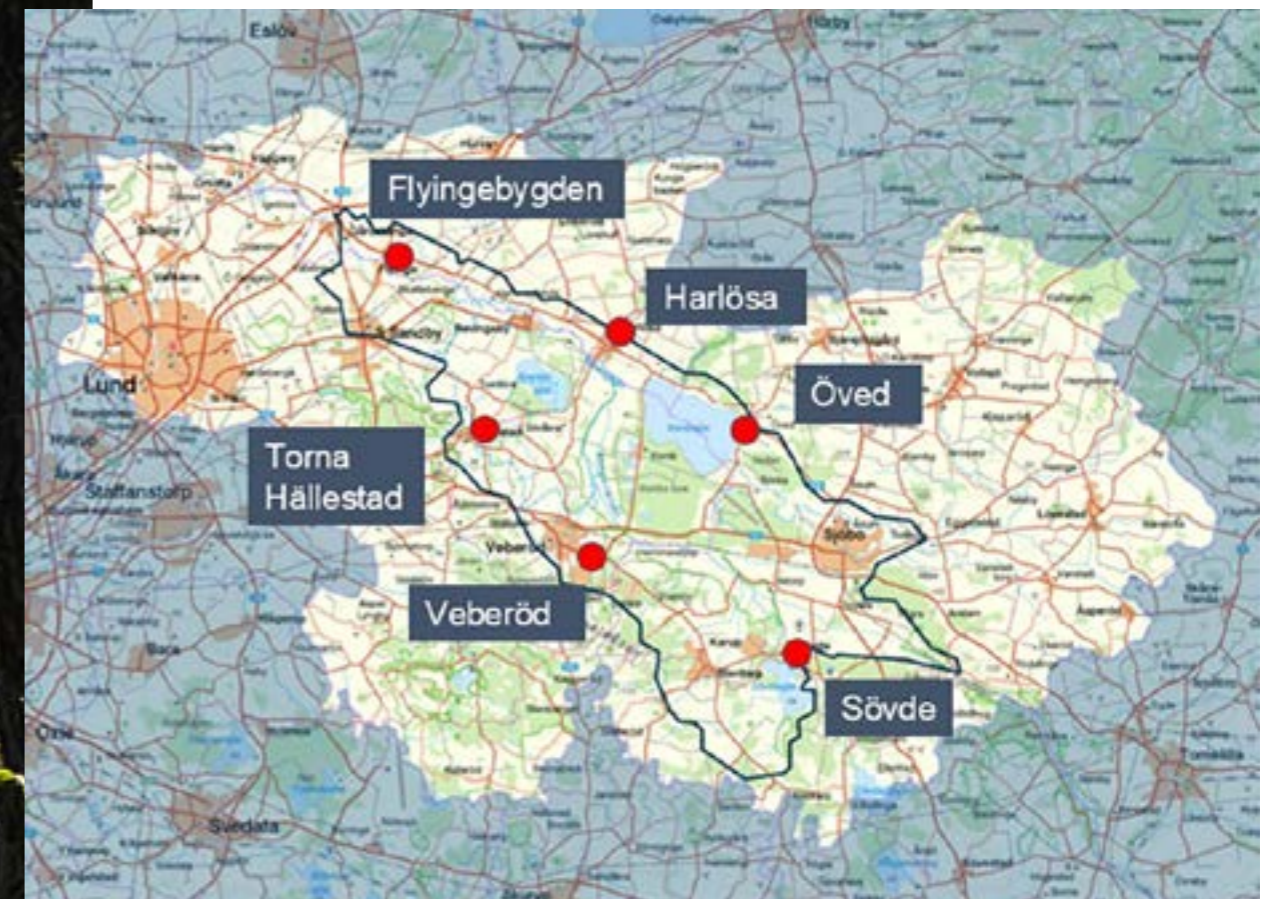
Flödeskarta

I projektet klargjordes att varje nod bör:

1. Vara representativ för de olika kommunerna.
2. Erbjuder nödvändig service eller ha potential att utveckla sådan, inklusive kollektivtrafik, matställen, toaletter och parkering.
3. Ha aktiva lokala aktörer som kan bidra till nodens utveckling och värdskap.
4. Ha en tydlig "unika försäljningsargumentet" (USP) i form av natur och kultur.

Projektet föreslår att noderna kan representera olika natur- och kulturlandskap i Storkriket, och att ytterligare utveckling och namngivning av noderna kan ske i samarbete med lokala aktörer, där detaljerad besöksinformation för varje nod behöver tas fram i samarbete med lokala företag och organisationer. Projektet är här ett första steg och framtida utveckling kommer att behöva ytterligare detaljerad planering och samarbete.

Noder



Projektets exempel på besöksnoder

Flyingebygden

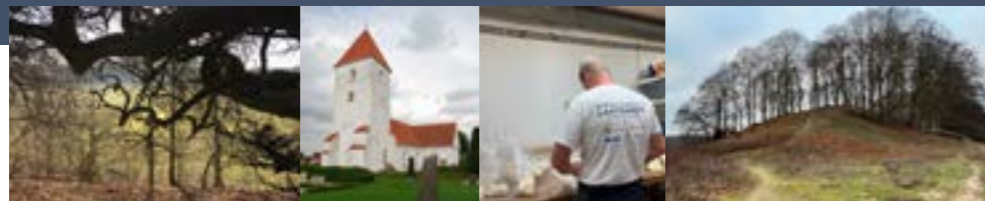
- **Natur:** "Sandlandskapet" - ängar och betesmark. Kävlingeån. Promenad- och ridslingor.
- **Kulturmiljöer:** Bystruktur utmed ån – kyrkor, Flyinge Kungsgård – hästverksamhet. Fornlämningar.
- **Mat och service:** Kluster av mat- och dryckesaktörer finns i bygden. Bed&Box. Livsmedelsbutiker mm.
- **Kollektivtrafik:** Buss finns från Södra Sandby, SkE 1 och 2 till Gårdstänga
- **Aktivt föreningsliv och besöksnärlingsaktörer:** Flyingebygden Tillsammans (byalag/utvecklingsförening) Flyinge Kungsgård, PAX Bryggerhus, Flyinge Vingård, Gastro Gaspari, plantshopen m fl.
- **Övrigt:** en port till karaktärsområdet
-



Flyingebygden; Flyinge Ängar, Flyinge Kungsgård, lokalbryggt öl, hästtävling och runsten. Foto: Sara Ericsson m fl

Torna Hällestad

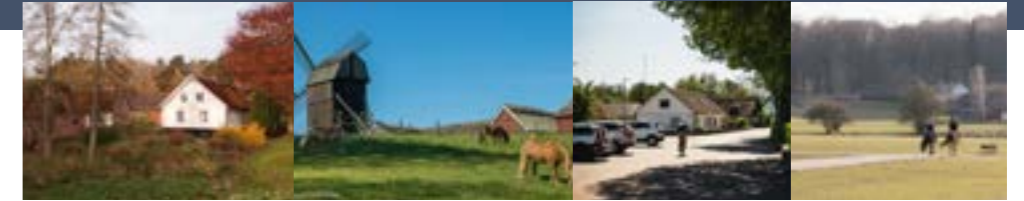
- **Natur:** varierande landskap – Trollskogen och gamla fåladsmarker, ängar och betesmark. Vandringsleder och Skåneleden – koppling till Skrylle.
- **Kulturmiljöer:** Kyrkan och bystrukturen, gamla järnvägen
- **Mat och service:** Lanthandel och restaurang
- **Kollektivtrafik:** buss finns från Dalby
- **Aktivt föreningsliv och besöksnärlingsaktörer:** Torna Hällestad lanthandel, byalaget, Köksträdgården, Boklunden m fl



Torna Hällestad; Vresbokar, Pizzadegsbak i lanthandeln, Torna Hällestad kyrka. Foto: Sara Ericsson, Kerstin Jakobsson

Veberöd

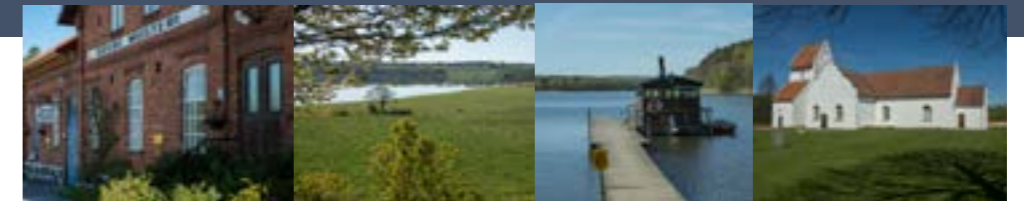
- **Natur:** varierande landskap - både Romelåsen med skog men även Klingavälsån med våtmark och beteshagar. Vandringsmöjligheter; Skåneleden och Storkleden
- **Kulturmiljöer:** Hasslemölla: Kvarnen och odlingslandskapet, Mossagården, bystruktur, kyrka
- **Mat och service:** i Veberöd och runt om finns ett antal restauranger och caféer, B&B, The Lodge. Livsmedelsbutiker mm.
- **Kollektivtrafik:** bra bussförbindelser till Veberöd och SkE utmed väg 11
- **Aktivt föreningsliv och besöksnärlingsaktörer:** Mossagården, Storkprojektet, aktiva byar, bylaget, Torns Härads hembygdsförening m fl



Från Veberödstrakten; Hasslemölla, kulturens östarp, veberöds by och vid Klingavälsån. Foto: Kerstin Jakobsson, Per Blomberg, Matilda Sjöberg och Yves Poussart

Sövde

- **Natur:** Sjö och skogslandskap. Vandringsled runt Sövdesjön, hyra kanot och hyra bastubåt. Badmöjlighet i Sövdesjön.
- **Kulturmiljöer:** Sövde by med musteri, kyrkan, Sövdeborgs slott, Sövde Amfiteater
- **Mat och service:** Musteri, sportfiske
- **Kollektivtrafik:** Buss från Sjöbo-Veberöd
- **Aktivt föreningsliv och besöksnärlingsaktörer:** Sövde musteri, byalaget, Hemvärnsgården, Äventyrscampen m fl



Sövde; musteri, Sövdesjön och kyrkan. Foto: Per Blomberg

Öved

- **Natur:** Skog och sjölandskap - Vombsjön med bad och fiske. Vombs fure vid Vombsjöns södra sida.
- **Kulturmiljöer:** Övedsklosters slottsmiljö
- **Mat och service:** Café vid Övedskloster. Möjligheter till övernattnig, bed & box, glamping och hyra stugor.
- **Kollektivtrafik:** Saknas
- **Aktivt föreningsliv och besöksnäring:** Övedskloster, byalaget



Runt Öved; Vombsjöns badplats, Öveds kyrka, Öveds rokokoslott och kor. Foto: Sara Ericsson, Kerstin Jakobsson och Per Blomberg

Harlösa

- **Natur:** Utsikten ut över Vombsänkan, Revingehed och Skåneleden
- **Kulturmiljöer:** Hjularöds slott, Donationshuset, Nostalgimacken och det gamla stationshuset som nu är bibliotek.
- **Mat och service:** Möjligheter till fika, lunch och middag på café och pizzeria. Livsmedelsbutik mm
- **Kollektivtrafik:** Buss från Södra Sandby–Lund
- **Aktivt föreningsliv och besöksnäring:** byalaget, ARNA, ICA Harlösa m fl



Harlösa; kyrkan, utkiksplatsen vid Bligehöj, Nostalgimacken och gamla stationshuset. Foto: Kerstin Jakobsson

Vandra i Storkriket – nya leder

Ett annat sätt att styra besöksflöden är så klart att styra hur och var besökarna rör sig genom att leda om eller skapa nya vandrings- rid- och cykelleder. Under projektets workshops kom ett antal idéer upp kring att utnyttja de gamla järnvägssträckningarna som mer eller mindre finns kvar i landskapet och på dessa skapa nya vandringsleder. En idé om att göra en längre rundvandring; en biosfärled lyftes också.

Storkrundan

Tillväxtverket beviljade stöd för att anlägga en ny led kallad Storkrundan, med fokus på att öka möjligheten att se storkar och andra arter som kronhjort. Storkrundan är också utformad för att förbättra kopplingen mellan Veberöd och dess omgivande natur- och jordbrukslandskap. Storkrundan är totalt ca 6,5 km lång och består av två rundor, en lite kortare genom Ljungens naturreservat och en lite längre som avslutas i Hemmestorp mölla där Storkprojektet bedriver uppfödning av storkar i storkhäg. Storkrundan färdigställs under våren 2025.



Skåneleden på Revingehed. Foto: Sara Ericsson

Skåneleden – alternativ dragning

På grund av ökad militär aktivitet på Revingehed, efterfrågades en omdirigering av Skåneleden av P7. Ett förslag för att leda om Skåneleden har tagits fram, som innebär att leden ska gå från Veberöd via Storkrundan och östra sidan av Vombsjön till Öved, för att senare ansluta vid Hjularöd. Detta syftar till att ge besökare alternativa rutter vid övningar på Revingefältet och komplettera den befintliga leden.

Hitta ut i Storkriket – utflyktskartor och besöksbroschyrer

För att styra besöksflöden har projektet utvecklat utkast på tematiska utflyktskartor som fokuserar på kyrkor, mat- och dryck, utsikt, slott, samt barn och familj. Detta bygger vidare på analysen i guide 1 och erbjuder besökarna en översikt av intressanta mål baserat på olika teman. Med storken som en central symbol för området, kommer kartorna även att synliggöra platser med goda chanser att se stork, särskilt vid olika hägn.



Utflyktskartor; layout Sara Ericsson

För varje besöksnod kan mer detaljerade kartor och besöksinformation sen utformas, som kan användas till skyltar och broschyrer. Exempelvis har projektet i samarbete med Flyingebygden Tillsammans under våren 2024 tagit fram en promenadslingekarta, servicekarta och besöksbroschyr för Flyingebygden i Eslöv och Lunds kommun. Detta material är även efterfrågat av Flyinge Kungsgårds olika aktörer för deras evenemang och besökare som planerar att stanna flera dagar, vilket visar på ett tydligt behov och målgrupp för sådant informationsmaterial. Engagemanget från lokala aktörer och företag är avgörande för att säkerställa att materialet är relevant och effektivt.



Besöksbroschyr Flyingebygden. Foto: Sara Ericsson

Synliggöra Storkriket

Projektet syftar till att både styra och synliggöra besöksmål på ett engagerande sätt för att främja Storkrikets unika natur och kultur, och har identifierat behovet av att öka Storkrikets synlighet både inom området och i landskapet. För att uppnå detta föreslås placering av Biosfärskyltar vid infartsvägarna samt informationsskyltar vid olika besöksmål och noder. Målet är att skapa ett unikt och engagerande skyltkoncept som reflekterar Storkrikets grafiska profil, inklusive framtida logotyp, färger och typsnitt.

Inspirationskällor kan vara internationella exempel på skyltning, särskilt för biosfärområden och teman relaterade till storkar. För att tillgodose olika behov och platser, rekommenderas att använda en "mini-midi-maxi" strategi, där skyltarna varierar från små markeringar längs leder till omfattande informationsskyltar vid noder och tätorter.

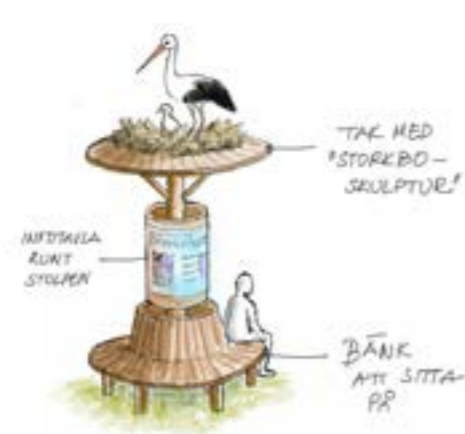


Karta med projektets förslag på portar. Projektet föreslår att man sätter Biosfärskyltar utmed de större vägarna i första hand in till Vombsjösänkans karaktärsområde.

Storkrikets Portar

I förstudien från 2017 föreslogs fyra port- och besöksnoder för Storkriket: Port väst vid Kunskaipsparken, Port norr vid Harlösa utsiktsplats, Port öst vid Möllers mosse och Port syd vid RÅSK. Dessa portar var avsedda att fungera som tydliga ingångar till biosfärområdet och vägleda besökare till olika besöksnoder.

I det fortsatta projektarbetet har begreppet "port" justerats till att beskriva en entrépunkt, oftast i form av skyltar utmed stora infartsvägar. Exempel från andra länder visar att dessa kan variera i design, i Sverige använder t ex biosfärområde Kristianstad Vattenrike vägverkets vita och bruna sevärdhetsskyltar.



Skisser storkstolpe, Skisser av Sara Ericsson



Skiss storkstolpe på Hasslemölla, bild Sara Ericsson



Skisser storkstolpe, Skisser av Sara Ericsson

Storkstolpar

Ett förslag som kom upp i arbetet är att sätta upp "storkstolpar" med en plattform för ett storkbo, som symboliskt representerar biosfärområdet och som marknadsföringsverktyg. Dessa stolpar fungerar som både reklampelare och biosfärskyltar och kan användas för kommunikation och marknadsföring på kreativa sätt. Till exempel kan det hållas en årlig tävling för att utse "årets biosfärby" som får en storkstolpe, eller tävlingar för att utforma stolparna unikt. Det kan även utlysas stipendier eller residens för konstnärer att skapa "årets storkstolpe".

Storkstolparna kan också användas som informationsskyltar vid besöksnoder. Eftersom verkliga storkbon inte är lämpliga nära besöksplatser, kan stolparna ha symboliska storkskulpturer istället. Utformningen av dessa informationsstolpar kan också vara föremål för tävlingar, eller samarbeten med konstnärer och arkitekter.

Avslutande reflektioner med sikte på framtiden

Storkrikets vänner – nätverk för fortsatt arbete och dialog

I maj 2024 initierades av projektet ett nätverk med fokus kring besöksnäringen som har fått arbetsnamnet "Storkrikets vänner" som ett avslut för projektet och för att fortsätta arbetet. Under nätverksträffen kom både representanter från privat, ideell som offentlig sektor och en hel del idéer och frågor lyftes att jobba vidare med framöver.

Nyfiken på idéer/frågor

- Viktigt att påverka politiken/beslutfattare och knyta ihop de tre kommunerna.
- Utbilda biosfärambassadörer
- Noderna som valts ut: istället för att benämna noden "Hasslemölla/Hemmes-torp" kalla den "Veberöd" eller "Veberödsbygden" för att kunna inkludera fler platser/aktörer.
- Behov av att "förpacka" biosfärområdet för att kunna greppa det hela och kunna "sälja vidare". Diversifierat och stort område gör det kanske svåröversiktligt.
- Mål efterfrågas kring biosfärambassadörernas arbete (kring plats- och destinationsutveckling) och vilka målgrupper man ska nå. Rikta sig till olika målgrupper som är intresserade av olika teman t ex natur.
- Hur jobbar man med besöksnäringen i de tre kommunerna? Finns en gemensam plattform/maillista? Ja, biosfär kan fungera som denna plattform med hemsida och nyhetsbrev.
- Utvidga Naturskolan i Lund till att omfatta alla tre kommunerna.

Vad ser man för behov framåt?

- Information till de många besökare och turister i området kring allemansrätt, vattenkvalité, beträdnadsförbud mm och vad man får och inte får göra.
- Verksamhetsbidrag till aktörernas fasta kostnader skulle behövas.
- Stöttning av aktörer i området kring de krångliga kommunala processerna och underlätta arbetet med att söka tillstånd mm.
- Omhändertagande av besökare/turister behövs, t ex av Biosfärambassadörer.
- Hur fångar vi upp ungdomarna? Svårt att jobba med skolorna i dag så de är pressade ekonomiskt och tidsmässigt. (Gemensam naturskola kanske är en väg?).
- Replokaler och andra lokaler för att utöva kultur för ungdomar behövs.
- Alla tre kommunerna måste ge sina tjänstemän mandat att verka för biosfärambassadörerna och över kommungränserna.

På gång 2024

- Ansökan har lämnats vidare till Unesco i september 2024 om att utse Storkriket till ett internationellt erkänt biosfärområde.
- Platsutvecklingen tillsammans med aktörer fortsätter till hösten 2024 då Biosfärfestivalen för fjärde hösten i rad synliggör Storkriket som blivande biosfärområde.
- Platsutveckling genom kultur fortsätter utvecklas i Storkriket under 2024 i ett projektsamarbete kallat "Biosfärkultur" mellan kultur- och fritidsförvaltningarna i kommunerna Lund, Eslöv och Sjöbo samt föreningen ARNA. Syftet med samverkan är att utbyta kunskap och erfarenheter som kan bidra till att tillgängliggöra kulturlandskapet i Storkriket för boende och besökare.
- En ansökan till Interreg Baltic Sea Region som handlar om regenerativ turism har lämnats in under våren.
- En ansökan till jordbruksverket som handlar om mat och dryckesturism under hösten 2024.
- Storkrundan ska färdigställas under 2024.
- En ny dragning av Skåneleden genom de tre kommunerna är under utveckling.



Den avslutande nätverksträffen hölls utomhus på Bligehöj i Harlösa. Foto: Sara Ericsson



PROJEKT: VÅR PLATS I BIOSFÄREN 2022–2024

SAMARBETSPARTNERS



Kandidatur:
Biosfärområde
Storkriket



MEDFINANSIERING



MED FINANSIERING FRÅN

